

Venkovské noviny



CPKP

Datum vydání 10.10.2011 / číslo 14 / 2011

Nadace Partnerství pomůže obcím a sdružením bezplatně ošetřit stromy

Významné stromy v republice mohou opět díky projektu Zdravé stromy pro zítřek získat poukazy na bezplatné arboristické ošetření, které již třetím rokem uděluje Nadace Partnerství ve spolupráci se Společností pro zahradní a krajinářskou tvorbu, o. s.

O bezplatné ošetření stromů mohou obce, školy, občanská sdružení a další organizace žádat až do 11. listopadu. Vybrané stromy pak na jaře příštího roku ošetří odborníci s mezinárodním certifikátem European Tree Worker (Evropský arborista). Cílem projektu Zdravé stromy pro zítřek je podpora kvalitního odborného ošetřování stromů a zvyšování povědomí veřejnosti o této činnosti.

Ačkoliv je mezi širokou veřejností běžným názorem, že pečovat o stromy dokáže každý, opak je pravdou. Stromy mají vysokou společenskou i historickou hodnotu, a proto by se o ně měli starat skuteční odborníci. „Zdravé stromy pro zítřek jsou proto skvělým řešením pro malé obce, školy nebo sdružení, které

chtějí ošetřit významný strom, ale na potřebnou odbornou péči nemají peníze. Větší města podle zkušenosti z předchozích let zase oceňují především získání informací, jak ověřit kvalitu nabízených služeb, a kontakty na prověřené certifikované arboristy,“ uvádí Ivana Adámková z Nadace Partnerství.

Které stromy mají šanci poukaz na bezplatné ošetření získat? „Při výběru stromů nebude hrát roli velikost stromu ani jeho stáří. Komise se zaměří zejména na potřebnost odborného zásahu, historii stromu a jeho význam pro místní obyvatele. Podrobné informace o žádosti a úplné podmínky pro udělení poukazu mohou zájemci nalézt na stránkách www.stromzivota.cz,“ doplňuje Ivana Adámková z Nadace Partnerství.

Stromy na jaře roku 2012 ošetří kvalifikovaní pracovníci s mezinárodním certifikátem Evropský arborista, kteří prošli zkouškou prokazující úroveň jejich odborných znalostí. „Tito arboristé jsou schopni při své práci zohlednit současně zdravot-



ní stav stromu i požadavky okolního prostředí. Navíc využívají takové způsoby ošetření, které stromu neublíží, ale naopak prospějí,“ vysvětluje význam certifikátu Dana Štechová ze Společnosti pro zahradní a krajinářskou tvorbu, o. s. Pokud tedy chtějí zaměstnanci úřadů o strom kvalitně pečovat, neměli by se spoléhat pouze na slovní potvrzení odbornosti. Je důležité

se zajímat o osvědčení, znalosti a způsob práce. Certifikát může sloužit jako vhodné vodítko.

NP



nadace
partnerství

| LIDÉ A PŘÍRODA



SPOLEČNOST PRO ZAHRADNÍ
A KRAJINÁŘSKOU TVORBU
občanské sdružení

Svazek obcí BENE-BUS podporuje Říčanskou výzvu proti omezování dopravní obslužnosti

Dopravu neřežeme – dopravu řešíme

Svazek obcí BENE—BUS se připojil k Říčanské výzvě, která vzešla z prvního pracovního fóra primátorů, starostek a starostů Středočeského kraje nazvaného Dopravu neřežeme – dopravu řešíme.

Fórum se uskutečnilo v září v Říčanech. Výzvu účastníci adresovali hejtmanovi a radě Středočeského kraje. Připomínají v ní, že zajištění dopravní obslužnosti v regionu je jednou z klíčových odpovědností Středočeského kraje a vedení regionu ji nemůže přenášet formou nesystémových škrtů vybraných spojů na okolí jiného.

Výzva zástupců samospráv

je reakcí na omezování dopravní obslužnosti v regionu. Středočeský kraj nejprve na začátku letošního roku kvůli nedostatku peněz prosadil zrušení 48 autobusových spojů. Původně navrhl škrtnout až 198 spojů, z toho 58 spojů ale nakonec po vzájemné dohodě dál financuje. Zbýlých téměř 100 spojů zachránily obce sdružené ve svazku BENE—BUS tím, že zvýšily

svůj příspěvek na úhradu nákladů veřejné dopravy. Kraj navíc v květnu vypověděl všem autobusovým dopravcům smlouvy o závazku veřejné služby ve vnitrostátní linkové osobní dopravě s tím, že výběrem nových provozovatelů se vytvoří otevřená tržní prostředí, které zkvalitní dopravní služby. Obce a města se chtěly na výběru nových provozovatelů podílet.

„Dopravci mají smlouvy s krajem do konce roku, existuje ale možnost jejich prodloužení. Už teď je však jasné, že se původně dané termíny nestihnou. Problémem je samotné vyhlášení soutěže. Obce by měly být spolu s krajem objednavatelem a vyhlášovatelem výběrového řízení, ale kraj mlčí. V oznámení nabídkových řízení v registru EU kraj uvedl jenom sebe. Pokud tam nebudou uvedeny i obce, nemohou se výběru zúčastnit. Takže z našeho pohledu by bylo dobré, kdyby kraj vzal oznámení zpět a vyvěsil nové, kde budou uvedeny i obce, které s ním chtějí spolupracovat. Tím se ale celý proces výběru oddálí,“ řekl místopředseda svazku obcí BENE—BUS Martin Kadrnožka.

Středočeský kraj podle něj před prázdninami slíbil, že uspořádá schůzky k řešení dopravní obslužnosti, zatím se ale žádná neuskutečnila. „Očekávali jsme, že na říčanském fóru dostaneme aktuální informace, ale krajsí úředníci nebyli příliš připraveni, takže jsme se nic konkrétního nedověděli,“

dodal Martin Kadrnožka. Bez odpovědi zůstaly i dotazy k dané problematice, se kterými se na kraj obrátil.

BENE—BUS chce zlepšit informovanost obcí sdružených ve svazku. Plánuje proto na webových stránkách města Benešova vytvořit svou samostatnou sekci, kde bude prostřednictvím zpráv informovat o tom, co se děje a co se připravuje. „Svolat valnou hromadu BENE-BUSU v tuto chvíli nemá smysl, protože nic nového nevíme,“ dodal Martin Kadrnožka.

Středočeští starostové pokládají za nutné, aby kraj obnovil s obcemi a městy skutečnou spolupráci. Musí se týkat nejen každoročního ladění jízdních řádů, ale především systémových zásahů do organizace veřejné dopravy. Prvním takovým nezbytně společným projektem by mělo být zpracování plánu dopravní obslužnosti území s nejméně pětiletým výhledem. Tento plán by měl zahrnovat i průběh nabídkových řízení a harmonogram uzavírání smluv. Avizovaná výběrová řízení, jejichž podobu budou s krajem vytvářet i obce a města, musejí proběhnout v souladu s platnou českou i evropskou legislativou. Poslední informace ze Středočeského kraje stanovila termín projednání harmonogramu a způsobu výběrového řízení na dopravce se zástupci místních samospráv po 10. říjnu 2011.

Jaroslava Tůmová

Vysočina chce spolupráci s Agrární komorou ČR

Rada Kraje Vysočina na svém prvním říjnovém jednání odsouhlasila uzavření memoranda o spolupráci s Agrární komorou České republiky.

Nový dokument znamená pro Vysočinu navázání dlouhodobé spolupráce a utvrzení společných zájmů v oblasti zemědělství s nejdůležitější nevládní agrární organizací v ČR. „Memorandum se podařilo dojednat v krátké době a zakotvilo důležité směry v zemědělství, které se budou do budoucna řešit společnými silami,“ komentoval obsah dokumentu Josef Matějka, radní Kraje Vysočina pro oblast zemědělství.

Kraj Vysočina zaujímá v České republice významnou hospodářskou roli. Vyznačuje se intenzivním chovem skotu, pěstováním obilnin a především vysokou produkcí brambor. Jedním z důležitých aspektů je také vysoké procento vyrobené tzv. zelené energie díky stoupajícímu počtu bioplynových stanic. Díky tomuto silnému potenciálu se kraj rozhodl uzavřít dlouhodobou spolupráci s Agrární komorou a upevnit tak své místo v oblasti zemědělství.

„Nové memorandum zajistí Vysočině udržet stávající rozměr zemědělství i ve vztahu k ochraně přírody, zejména hospodaření v ochranných pásmech vodních zdrojů. Do budoucna je počítáno s rozšířením memoranda o další kraje a další organizace z oblasti zemědělství. Obě strany memoranda jsou si vědomy strategické důležitosti půdy, vody, potravin a přírody pro náš život a život dalších generací,“ uzavřel Josef Matějka.

Jan Nechvátal

Web o naučných stezkách pro chytré mobily a zprovoznění stezek v Divoké a Tiché Šárce

V pondělí 19. září byly spuštěny nové webové stránky www.beetaggpaha.cz věnované interaktivním naučným stezkám – stezkám pro chytré mobily v pražských lesích.

Stránky vznikly v rámci projektu „Interaktivní naučné stezky v pražských lesích“ a jsou uzpůsobeny zejména mladým lidem se zájmem o nové technologie. Stránky mají moderní design a jejich součástí jsou:

- Obecné informace o naučných stezkách pro chytré mobily doplněné o interaktivní mapu Prahy s vyznačenými lokalitami.
- Návod na používání beetagů.

- Informace o konkrétních stezkách vždy doplněné interaktivní satelitní mapou s vyznačenou trasou a označením jednotlivých zastavení.

- Fotografie pražských lesů v různých ročních obdobích.

V první polovině září byly také uvedeny do provozu dvě netradiční naučné stezky „Divoká Šárka“ a „Tichá Šárka“. Stezky chtějí zaujmout zejména mladší návštěvníky. Prostřednictvím

interaktivního obsahu zprostředkovávají informace o přírodních, kulturních a historických zajímavostech Divoké a Tiché Šárky.

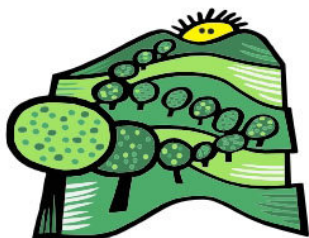
Stezka v Divoké Šárce má 30 a stezka v Tiché Šárce 20 zastavení, která jsou vždy rozmístěna na celém území dané oblasti. Najdete je na stojanech informačních tabulí, označících chráněných území, lavičkách nebo na odpočinkových altánech.

Klasické informační tabule jsou nahrazeny tzv. tagglitem – kartičkou s kódem, který Vás přesměruje na interaktivní podobu naučné stezky navrženou speciálně

pro mobilní telefony. Stezka je založena na principu internetu v mobilních telefonech a schopnosti mobilního telefonu číst za pomoci fotoaparátu 2D čárové kódy. Bez použití technické infrastruktury v terénu (např. panely naučných stezek) zpřístupňuje textové a obrazové informace ke konkrétním lokalitám. Jak si „kartičku s kódem“ v terénu přečíst? Je důležité mít mobilní telefon s připojením k internetu vybavený fotoaparátem a programem, který si zdarma stáhnete z internetu. Některé telefony mají již čtečku čárových kódů vestavěnou.

Mgr. Lubomír Bartoš

Zveme širokou veřejnost k účasti na projektu



PODLIPANSKO SÁZÍ STROMY

PŘIJĎTE SI VYSADIT SVŮJ STROM

MÍSTO	TERMÍN	ČAS	SRAZ
RATENICE	Sobota 15. října 2011	9:00 - 15:00	před OÚ v 9:00 h
DRAHOBUDICE	Neděle 16. října 2011	10:00 - 15:00	na návsi v 10:00 h
BEČVÁRY	Pátek 21. října 2011	8:30 - 14:00	před OÚ v 8:30 h
KOSTELNÍ LHOTA	Sobota 22. října 2011	9:00 - 13:00	před OÚ v 9:00 h
RATENICE	Sobota 22. října 2011	9:00 - 15:00	před OÚ v 9:00 h
PEČKY	Úterý 25. října 2011	10:00 - 12:00	u rest. Siňorita v 10:00 h
KŘECHOŘ	Pátek 28. října 2011	9:00 - 15:00	před OÚ v 9:00 h
TATCE	Pátek 28. října 2011	13:00 - 17:00	před OÚ ve 13:00 h
KRUPÁ	Sobota 29. října 2011	10:00 - 16:00	před OÚ v 10:00 h
LOŠANY	Sobota 5. listopadu 2011	13:00 - 18:00	před Zevosem ve 13:00 h

S sebou si vezměte pracovní rukavice, rýč a dobrou náladu. Výsadba proběhne za jakéhokoliv počasí. Těšíme se na vás.

**Pomáháme tam,
kde jsme doma.**



SPOLEČNOST PRO ZAHRADNÍ
A KRAJINÁŘSKOU TVORBU
občanské sdružení



Projekt podporují: Obec Bečváry, Drahobudice, Kostelní Lhota, Krupá, Křechoř, Lošany, Pečky, Ratenice, Tatce

**OBČERSTVENÍ
ZAJIŠTĚNO!**

Začínající podnikatelé rozvíjí své záměry

Již v plném proudu probíhá projekt „Podpora zaměstnanosti na venkově prostřednictvím podnikatelsko – zaměstnaneckých center“, který byl podpořen z Operačního programu Lidské zdroje a zaměstnanost. Tento projekt umožňuje lidem nový začátek. Je zaměřen na uchazeče o zaměstnání, kteří dlouhodobě nemohou nalézt to správné zaměstnání, které by je dokázalo naplnit a hlavně uživit a na zájemce o zaměstnání, kteří v rámci své profese potřebují změnu. Každý člověk má své myšlenky, sny a vize, ale jejich naplnění není vůbec jednoduché. Tento projekt nabízí lidem za omezeného rizika se pokusit tyto sny naplnit.

Do projektu se zapojilo 14 motivovaných lidí, kteří se pokusí zhmotnit své představy v konkrétní podnikatelskou činnost. Účastní se kurzu „Základy podnikání“, který je akreditován Ministerstvem školství, mládeže a tělovýchovy jako kurz rekvalifikační. Kurz je dotován 164 vyučovacími jednotkami, které jsou rozděleny na



teoretickou a praktickou část.

Teoretická složka výuky probíhá v prostorách regionální kanceláře příjemce podpory Centra pro komunitní práci Moravskoslezský kraj v Šumperku. Jeho odbornou složku zajišťuje Mgr. Roman Chlopčík a Mgr. Ivo Škrabal. Praktická část je zaměřena na samotné rozpracovávání jednotlivých podnikatelských záměrů účastníků kurzu a probíhá v úzké spolupráci s Okresní hospodářskou komorou Přerov.

Klíčovým prvkem projektu, který je pro účastníky kurzu nejvíc motivující, je vytvoření družstva BEC (Business employment Cooperative), které bude na sklonku roku

2011 v rámci projektu založeno. Bude se jednat o podnikatelsko-zaměstnanecké centrum (viz. název projektu), které bude sloučovat začínající podnikatele různých profesí, kteří budou pod jeho hlavičkou provozovat svou činnost. Právě toto družstvo je potenciálním zaměstnavatelem pro minimálně 5 nejlepších účastníků rekvalifikačního kurzu „Základy podnikání“. Dle reálnosti a potenciálu úspěchu svých podnikatelských záměrů vyberou odborní zástupci projektu minimálně 5 úspěšných účastníků rekvalifikačního kurzu a nabídnou jim zaměstnanecký poměr na dobu 6-12 měsíců v nově vzniklém družstvu BEC. Tito lidé také

získají šanci pokusit se bez rizika nastartovat svou podnikatelskou činnost a ověřit si její udržitelnost. Jedná se o unikátní možnost, která je převzata ze zemí západní a severní Evropy, kde podobná družstva velmi dobře fungují. Zvláště v dnešní hektické době a velmi silném konkurenčním prostředí je garance mzdy s potenciálem vlastního podnikatelského úspěchu v budoucnu něčím ojedinělým.

V rámci projektu byly zřízeny také facebookové stránky, kde se můžete dočíst všechny důležité informace týkající se projektu. Stránky jsou pravidelně aktualizovány a doplňovány. Pokud Vás projekt zaujal, tak přímý odkaz naleznete: <http://www.facebook.com/pages/Centrum-pro-komunitni-praci-Moravskoslezskeho-kraje/156274564454670>, na kterých se můžete seznámit s dalšími informacemi a zajímavostmi realizovaného projektu.

**Zdenek Zívala,
CpKP
Moravskoslezský kraj**

Oranžovou stuhu 2011 získala Řepeč z jižních Čech

Držitelem titulu Oranžová stuha ČR roku 2011 se stala obec Řepeč z Jihočeského kraje. Na druhém místě skončil Pěnčín z Olomouckého kraje, třetí je obec Šípy ze středních Čech. Vyhlášení celostátního kola Oranžové stuhy se konalo ve Zlínském kraji v obci Komňa, která je držitelem titulu Vesnice roku 2011.

Obec Řepeč má 258 obyvatel a leží v okrese Tábor. Úspěšně spolupracuje se zemědělským družstvem Opařany. Podnik provozuje na vynikající úrovni

rostlinnou a živočišnou výrobu a díky obci pořádá výstavy hospodářských zvířat nebo akce, které dětem a mladé generaci přibližují zemědělství a vztah k přírodě. Na výborné úrovni funguje také spolupráce s dobrovolnými spolky, se včelaři, myslivci a chovateli holubů.

Ocenění Oranžová stuha uděluje Ministerstvo zemědělství obcím, které příkladně spolupracují se zemědělským nebo lesnickým podnikem či organizací z resortu zemědělství, například s rybáři, myslivci nebo včelaři.

Oranžová stuha má povzbudit představitele obcí, zemědělce a občany ke spolupráci, která povede ke zlepšování života v obci.

Soutěž Oranžová stuha je dvoukolová, poroty posuzují obce nejprve na krajské a pak na celostátní úrovni. Všech 13 krajských vítězů Oranžové stuhy 2011 získalo dotaci z rozpočtu Ministerstva zemědělství 600 000 korun, vítěz Oranžové stuhy 2011 získává navíc dalších 200 000, takže celková dotace pro vítěze je 800 000 korun.

Radek Ležatka

Nové hipostezky vedoucí střední Moravou budou slavnostně otevřeny během října

Slavnostní otevření nových tras pro výlety na koních střední Moravou se uskuteční ve čtyřech jezdeckých stájích v regionu při příležitosti ukončení jezdecké sezóny 2011 v podobě tradiční Hubertovy jízdy. Ta se pojede po části nově vyznačených hipostezek, které vedou v několika okruzích územím 46 obcí regionů MAS – Partnerství Moštěnka a MAS Hřiběcí hory. S celkovou délkou 230 kilometrů je tato hipotrasa nejdelší na Moravě.

Na Přerovsku a Holešovsku se při příležitosti otevření jezdeckých stezek můžeme těšit na tři akce spojené s putováním po jejich trase. V Bochoři pořádají 8. října Hubertovu jízdu a

soud sv. Huberta, o týden později, 15. října, se Hubertova jízda, závody a společenský večer uskuteční v Radkově Lhotě a 29. října se pojede Hubertus v Kyselovicích.

Největší akce se při této příležitosti koná poslední víkend v říjnu na Kroměřížsku v Těšánkách. V pátek 28. října odtud Hubertova jízda vyrazí k litenčickému zámku, kde bude zajištěno občerstvení a zábavný program, v sobotu a v neděli se na nově vybudované trase hipostezky poběží vytrvalostní závody na 22 kilometrů a 40 kilometrů.

Otevírané hipostezky vedou převážně po polních a lesních cestách. Jsou

vyznačeny téměř 400 směrovek a vzniklo na nich 45 malých a 3 větší odpočívky, 2 krytá a 42 nekrytých úvazišť, u Těšánek replika vodního mlýna a patnáctimetrová rozhledna a jsou zde umístěny informační mapy a tabule. Již existující hipostezky na Vyškovsku se tak rozšíří o oblast Chřibů, Buchlovska a jižní Hané.

Nové hipostezky na území MAS – Partnerství Moštěnka a MAS Hřiběcí hory byly vybudované díky projektu spolupráce Po formanských stezkách – křížem krázem Moštěnkou a Hřiběcími horami, který byl realizovaný za finanční podpory EU z prostředků Programu rozvoje venkova LEADER.

Marie Tesařová

Rozhovor s R. Hakenem o stanovisku EHSV k prosazování metody LEADER

LEADER jako nástroj pro místní rozvoj

Jste spokojen se zněním stanoviska ve znění jak bylo schváleno? (pozn. red. Stanovisko přetiskujeme v češtině v plném znění na následujících stranách)

Roman Haken: Ano. A hlavně bych chtěl poděkovat MAS v České republice, které se do tvorby aktivně zapojily – základem byl materiál NS MAS, a dále potom připomínky zástupců jednotlivých Místních akčních skupin. Stanovisko ovšem připomínkovali představitelé i dalších významných institucí, jako například SPOV ČR, SMO ČR anebo čeští zástupci evropského Výboru regionů. Expertem pro stanovisko byl ing. Pospíšil, poradce ministra zemědělství.

Znamená to, že všechny připomínky byly akceptovány?

Ne zcela. Musíte si uvědomit, že podobu stanoviska určuje studijní skupina Evropského hospodářského a sociálního výboru (EHSV), následně jednání sekce NAT a ve finále i plenární zasedání EHSV. Připomínky,



kde bylo potřeb dosáhnout kompromisu, přišly zejména ze strany Agrárních komor z Dánska a Holandska.

Co teď bude následovat?

V nejbližším půl roce předpokládám pozvání do několika zemí EU i kandidátských zemí jako zpravodaj stanoviska. Zpravodaj bývá pro výklad dopadů přizván k národním kulatým stolům, kde vlastně objasňuje záměry ve stanovisku uvedené. Po takové diskusi se mohou lépe připravit na další období jak představitelé národní sítě, tak zástupci odpovědných institucí. Například minulý týden jsem se účastnil národního setkání v Polsku.

Váš mandát v EHSV končí až za několik let, co máte v plánu v EHSV dále prosazovat?

Osobně mám zájem využít evropské téma roku 2013 – Aktivní občanství – k podpoře principu partnerství mezi sektory a podpoře všech prvků participativní demokracie v praxi veřejné služby v EU. Rád bych ale i prostřednictvím Venkovských novin Vaším čtenářům nabídl možnost aktivní spolupráce na tématech, která je zajímavá. Sekce NAT, které jsem členem, má náplň Životní prostředí, zemědělství a rozvoj venkova.

STANOVISKO Evropského hospodářského a sociálního výboru k tématu LEADER jako nástroj pro místní rozvoj

Na 474. plenárním zasedání, které se konalo ve dnech 21. a 22. září 2011 (jednání dne 21. září), přijal Evropský hospodářský a sociální výbor následující stanovisko 151 hlasy pro a 15 členů se zdrželo hlasování.

1. Závěry a doporučení

1.1 Metoda LEADER prokázala životaschopnost v průběhu uplynulých 20 let. Proto je třeba uvažovat o dalším rozšíření metody LEADER jako osvědčeného nástroje rozvoje, za zachování jejích základních hodnot, jako je přímá účast občanské společnosti prostřednictvím jejích zástupců v místním partnerství a neustálá komunikace s místními obyvateli o prioritách dalšího rozvoje.

1.2 Pro operační programy v období po roce 2013 je zapotřebí uvažovat o podstatném posílení partnerských přístupů (zejména místních a regionálních mezisektorových partnerství samostatně ve venkovských, ale i městských regionech) s potřebnou standardizací procesů a partnerství a s vysokými požadavky na přidanou hodnotu, účelnost a účinnost jejich projektů. Partnerství musí vždy vycházet odspodu (bottom-up approach).

1.3 Metodu LEADER a její rozšíření v podobě partnerství odspodu Výbor doporučuje pro využívání prostředků z jiných fondů EU zaměřených na oblast venkova a výslovně doporučuje použití metodiky pod jiným názvem také ve městech při řešení rozvojových strategií a investic. Partnerství se mohou podílet na provázání aktivit místní správy, místních podniků, neziskových organizací a obyva-

tel, které se realizují na principech udržitelnosti. Znamenalo by to ovšem překonat současné „odvětvové myšlení“ mezi EZFRV a strukturálními fondy, omezit sklon k přísnému rozlišování mezi fondy a zároveň nastavit shodné předpisy pro využívání rozdílných fondů se společným systémem kontrol i indikátorů.

1.4 Pro období po roce 2013 Výbor navrhuje:

a) společný přístup k místnímu rozvoji pro venkovské regiony kombinující finanční prostředky z různých fondů v jediném rozpočtu, založený na možnosti využívání Evropského zemědělského fondu pro rozvoj venkova, Evropského fondu pro regionální rozvoj, Fondu soudržnosti, Evropského rybářského fondu a Evropského sociálního fondu a jiných fondů, s použitím zjednodušeného postupu a bez jakékoli další byrokracie;

b) projednat a schválit jednotnou definici venkovského prostoru, požadovat integrovaný přístup při tvorbě místní rozvojové strategie;

c) použít metodu LEADER jako vhodný model utváření a provozování partnerství (bottom – up approach) odspodu;

d) vytvořit ve všech fondech finanční prostor pro přípravu a provádění integrované rozvojové strategie při využití kapacit a dovedností místních partnerství;

e) jasně a citlivě definovat

konflikt zájmů pro členy místních akčních skupin, a tím odstranit významnou část kritiky implementace iniciativy LEADER; ke zlepšení transparentnosti, veřejné kontroly a informovanosti obyvatelstva se zaměřit na rozšíření publikování o tom, co jsou to vlastně místní akční skupiny, jaká je jejich činnost, čeho se dosáhlo konkrétně v jednotlivých obcích apod.; využít konference, semináře, publikace, relace v místních médiích – rozhlase, televizi, tisku atd.

1.5 Klíčovým pojmem Barcovy zprávy je „place-based development model“, čili místně orientovaný model rozvoje, který má zdůraznit integrovaný územní, resp. regionální přístup k řešení problémů. Strategie „založená na místě“ (place-based policy) má za cíl snížit přetrvávající nevyužívání potenciálu. To je ovšem v plném souladu s podstatou a účelem metody LEADER: přístup „zdola nahoru“ (bottom-up) založený na specifčnosti místních problémů, řešený spojením sil místních aktérů, kteří společně lépe využijí vnitřní potenciál regionu. V diskusích se často připomíná fakt, že Lisabonská smlouva přinesla nové pojetí subsidiarity spojené s posílením úlohy regionálních a místních subjektů.

1.6 Výbor doporučuje podstatně snížit administrativu a byrokracii zejména u malých projektů (např. snížením množství předkládaných dokladů a zpráv) a zařadit metodu LEADER do procesu ZJEDNODUŠENÍ, a tím umožnit větší flexibilitu a

zavádění inovací v regionech. U projektů Výbor doporučuje plošně zavést systém zálohového financování ze strany EU anebo průběžného financování. To významně zvýší absorpční kapacitu v území a neohrozí to cash-flow malých subjektů, které jsou předkladateli, konečnými příjemci a následně i realizátory projektů. Zároveň doporučuje zvážit možnost náhrady státního spolufinancování vlastním nefinančním vkladem (in-kind) – např. dobrovolnickou prací.

1.7 Při přechodu na větší objem prostředků, vícefondové využití a přenesení metodiky do měst Výbor doporučuje znovu se formou „učícího se procesu“ vrátit do období, kdy byla metoda LEADER vnímána jako laboratoř, přitom ovšem navázat na dvacetiletou nezpochybnitelnou dobrou zkušenost, kterou jsme získali od zahájení implementace metody a iniciativ Společenství ve venkovských oblastech. Výbor navrhuje větší flexibilitu ve využití inovativního přístupu. Výsledkem bude rychlejší rozvoj regionů.

2. Úvod do problematiky

2.1 Nástroj LEADER a jeho vznik – historie, dopady

2.1.1 Metoda LEADER byla dlouhodobě připravována v několika fázích od roku 1991 jako iniciativa Společenství rozvíjená Komisí. Nejdříve jako Leader I – „experiment“, pak jako Leader II – „laboratoř“ a následně Leader+ do roku 2006 – „maturita“. V letech 2004–2006 byla metoda experi-

Pokračování na straně 7

LEADER jako nástroj pro místní rozvoj

Pokračování ze strany 6

mentálně implementována do programů v nových členských státech. Od současného programovacího období 2007 je LEADER jednou ze čtyř os ve II. pilíři SZP jako „mainstream tool“ společné zemědělské politiky. V současnosti je iniciativa LEADER financována z EZFRV jako součást programů členských států zaměřených na rozvoj venkova a spolufinancována členskými státy v souladu se zásadou sdíleného řízení mezi Evropskou komisí a členskými státy. Od roku 1991 bylo do různých iniciativ Společenství LEADER a současné osy IV fondu EZFRV celkem investováno 9,75 miliardy EUR. Nyní v EU působí více než 2200 „místních akčních skupin“. Za posledních dvacet let přispělo ujednání financování iniciativy LEADER k vytvoření unikátní sítě venkovských subjektů napříč všemi 27 státy EU.

2.1.2 Vznikla tak unikátní inovativní metoda partnerství a spolupráce. Tato metoda umožňuje financovat projekty transparentní cestou i v nejdlejších částech EU-27 a umožňuje i jim přístup k evropským fondům.

2.2 Současný stav v EU – místní akční skupiny

2.2.1 LEADER jako nástroj financování i metoda je ve venkovských oblastech oblíben, a to nejen členy místních akčních skupin, ale zejména samosprávami obcí a dalšími subjekty působícími na území venkovských obcí. Místní akční skupiny jsou utvořeny ve všech 27 státech EU a v Rumunsku a Bulharsku budou brzy funkč-

ní. LEADER hraje významnou roli v předvstupní strategii pro kandidátské a potenciální kandidátské země na vstup do EU.

2.2.2 V EU-27 bylo dosud vybráno 2 192 místních akčních skupin s celkovým rozpočtem EZFRV pro období 2007–2013 okolo 5,5 miliard EUR.

2.2.3 Iniciativa LEADER se stala nosnou pro osu IV fondu EZFRV v období 2007–2013. Celkové výdaje včetně spolufinancování státy a privátním sektorem v tomto programu dosáhly 13,9 miliardy EUR z veřejných rozpočtů a 5 miliard EUR z privátních zdrojů.

2.2.4 V nových členských státech EU je iniciativa LEADER využívána více nežli v EU 15. V některých státech místní akční skupiny pokrývají téměř celou rozlohu členského státu a jsou účinným nástrojem politiky pro venkovský prostor i pro malá města na venkově. Tato struktura vhodně doplňuje místní veřejnou správu/samosprávu.

2.2.5 Místní akční skupiny vytvořily administrativní kapacitu, která je v místě schopna transparentně distribuovat finanční prostředky EU.

2.2.6 V současné době hospodářské krize je možné prostřednictvím těchto místních flexibilních „intermediate body“ efektivně podpořit zvyšování zaměstnanosti na místní úrovni.

2.3 Vyhodnocení LEADER+

2.3.1 Provádění iniciativy Společenství LEADER+ bylo

zkoumáno Evropským účetním dvorem. Účetní dvůr učinil 6 základních doporučení směrem k Evropské komisi a členským státům. V doporučeních byly shrnuty slabiny metody, na které Evropská komise odpověděla, a po zbývající část současného období a v podobě iniciativy LEADER v budoucím programovacím období byla kritika Účetního dvora zohledněna.

2.3.2 Do iniciativy Společenství LEADER+ bylo zapojeno 893 místních akčních skupin v EU 15. V roce 2004 začalo provádět opatření typu LEADER i 250 místních akčních skupin v šesti nových členských státech. Celkově byla iniciativa Společenství financována 2,1 miliardy EUR.

2.3.3 Metoda LEADER přinesla do venkovských regionů partnerství veřejného a soukromého sektoru. S pomocí metody LEADER se výrazně zvýšila absorpční kapacita pro fondy EU.

2.3.4 LEADER+ inicioval nárůst místních akčních skupin v současném období až na jejich současný počet přesahující 2 200.

2.3.5 I přes kritiku Evropského účetního dvora je používání metody LEADER funkční a plně zohledňuje politiku Evropské unie tím, že je efektivní, způsobuje pozitivní změnu, je cílená, plošná a transparentní. Proto má metoda LEADER svoje místo v evropské politice rozvoje venkova a v programech rozvoje venkova členských států a zasluhuje si vyšší podpory nejen ve společné zemědělské politice. Metoda LEADER podporuje vytváře-

ní místních meziodvětvových partnerství, působí jako místní finanční nástroj na základě zásady subsidiarity a podporuje projekty, které představují rozvoj podle přání místních obyvatel a zvyšují životní úroveň na venkově.

2.3.6 Stanovisko by mělo vyvolat větší zájem o metodu LEADER a usnadnit strukturální využití místních akčních skupin, a to i pro jiné nástroje financování mimo kontext rozvoje venkova. Mělo by kromě toho pomoci odůvodnit potřebu zachovat alespoň stejnou výši finančních prostředků pro LEADER přidělovaných z celkového rozpočtu SZP, a zaručit tak, že metoda LEADER bude mít v rámci společné zemědělské politiky významnou roli.

2.3.7 Samotná metoda LEADER je využitelná i pro programy v jiných fondech EU. Metoda LEADER ve venkovském prostoru posílila i soudržnost venkovských komunit.

3. Doporučení pro venkovský prostor

3.1 V metodě LEADER se skrývá potenciál k urychlení rozvoje venkovských aglomerací a osvědčila se natolik, že by měla být rozšiřována na pokud možno celé území venkovského prostoru v EU. Výbor doporučuje, aby metoda LEADER byl ve společné zemědělské politice zachován a zároveň aby přes tuto metodu mohly být zapojeny i fondy z politiky soudržnosti a z oblasti životního prostředí. To by umožnilo komplexní přístup k rozvoji venkova a efektiv-

Pokračování na straně 9

LEADER jako nástroj pro místní rozvoj

Pokračování ze strany 7
nější intervence, pokud jde o integrovaný udržitelný rozvoj venkovských oblastí. Umožnilo by to také zlepšit vztahy a vzájemné působení mezi městem a venkovem. Metoda LEADER v EZFRV je vhodným mostem mezi venkovským a městským prostorem. Pro městský prostor je nutné princip metody modifikovat a oddělit od iniciativy LEADER, např. do programu „Propojení aktivit rozvíjejících ekonomiku měst – Liaison Entre Actions de Développement de l'Economie des Villes – LEADEV.

3.2 Výbor navrhuje, aby se metodou LEADER realizovalo více finančních prostředků nejen budoucích programů rozvoje venkova. Již v současnosti se metoda využívá v rámci Evropského rybářského fondu. Výbor navrhuje, aby všechny ostatní operační programy, které plní cíle na venkově a mohou zde mít příjemce (malé obce, venkovské školy, mikro/ malé/ střední podniky, zemědělské subjekty, neziskové organizace apod.), obsahovaly možnost zapojení do příslušného programu metodou LEADER uplatněnou v EZFRV a vyčlenily na ni 5–25 % prostředků. Tím se zajistí podíl integrovaných a inovativních projektů realizovaných koordinovaným úsilím komunity ve venkovském prostoru.

3.3 Výbor navrhuje považovat metodu LEADER za inovativní přístup odpodu a proto ji minimálně omezovat byrokracií a tématy. Lidé v místě ví, co nejvíce potřebují – to je základní zásada subsidiarity. Výbor navrhuje využít princip veřejné kontroly v partnerství na základě iniciativy místních obyvatel.

3.4 Významná přidaná hodnota místních akčních skupin a partnerství spočívá v animaci a facilitaci mezi lidmi v území. Tato hodnota není dostatečně vnímána při hodnocení provádění iniciativy Společenství LEADER+, a proto Výbor navrhuje zvýšit důraz na význam animace členů místních akčních skupin v území. Tím se dosáhne otevřeného přístupu k formulaci strategie místního rozvoje, koordinace na místní úrovni i zapojení všech, kteří o to mají zájem, do udržitelného a pestrého rozvoje ve prospěch vyšší kvality života. Dále Výbor doporučuje, aby dobrovolné partnerské svazky obcí mohly být členy místních akčních skupin i předkladateli projektových záměrů. Zároveň je ale jasné, že LEADER nemůže sloužit jako náhrada za nedostatečné příjmy obecních rozpočtů, a tím i financování služeb ve veřejném zájmu na místní úrovni v jednotlivých členských zemích EU.

3.5 Velmi důležitá je i meziúzemní a nadnárodní spolupráce mezi místními akčními skupinami při aplikaci metody LEADER. Z předchozího dvacetiletého období je ne zcela doceněn vysoce pozitivní dopad metody LEADER v aplikaci při meziregionální (mezi více místními akčními skupinami) a mezinárodní spolupráci a partnerství. V EU, v zemích s diametrálně odlišnou úrovní, s diametrálně rozdílnými venkovy (i uvnitř jednoho státu) je to aktivita nanejvýš potřebná a pro venkov nezbytná, schopná výrazně ovlivnit rozvoj venkova.

4. Doporučení pro městský prostor

4.1 Bude-li možné využít partnerských metod ve všech fondech EU, je možné použít princip metody LEADER aplikovaný na venkově i v městských aglomeracích a jejich částech samostatně pro tvorbu „místních partnerství“ – na začátek například na přechodné období, které bude vyhodnoceno. Výbor doporučuje najít pro tento partnerský přístup vhodné pojmenování programu pro městský prostor a tuto možnost začlenit do všech rozvojových fondů v gesci rozdílných GŘ. Integrace zdrojů zvýší jejich využitelnost.

4.2 Výbor doporučuje využít princip metody LEADER rovněž pro příměstské oblasti, ale samostatně a oddě-

leně od iniciativy LEADER s tím, že města napomáhají metodě v příměstském prostoru tak, aby se postupně snižoval rozdíl mezi rozvojem venkovského prostoru a městského prostoru.

4.3 Výbor doporučuje doporučení a integraci aktivit bývalé iniciativy Společenství URBAN, programu LIFE a dalších s principy metody LEADER a tím zvýšení celkové přidané hodnoty.

4.4 Pro přípravu a realizaci projektů se jeví jako nanejvýše vhodné, aby se partnerství v městských aglomeracích buď přímo účastnila místní samospráva, nebo aby s ní byly jednotlivé aktivity konzultovány. Tím by se zamezilo případné protichůdnosti jednotlivých projektů a naopak by se mohlo dosáhnout synergie mezi projekty realizovanými samosprávou a místním partnerstvím, případně podpory partnerských projektů. Nejvhodnější metodou pro vznik synergií je vytváření integrovaných plánů rozvoje konkrétních měst, městských oblastí a městských aglomerací.

4.5 Metodika LEADER by se v městském prostoru mohla uplatnit na základě vytvoření partnerství pro určitou subregionální městskou oblast obdobně jako nyní ve venkovském prostoru, dle předem stanovených parametrů.