

# Venkovské noviny

PŘÍŠTÍ UZÁVĚRKA 22. 11. 2005

## Fórum pro udržitelný rozvoj 2005 přilákalo desítky odborníků

Desítky odborníků, zástupců státní správy, obcí a krajů, ale také řady nestátních neziskových organizací se 11. října 2005 v zasedací síni pražského magistrátu sešly na v pořadí již druhém Fóru pro udržitelný rozvoj. Fórum svolal předseda Rady vlády pro udržitelný rozvoj (RVUR) a místopředseda vlády Martin Jahn.

Dopolední část setkání byla věnována první oficiální prezentaci hodnotící Zprávy OECD o politice, stavu a vývoji životního prostředí v ČR. Hodnocení probíhalo od července 2004. Zveřejnění závěrečné hodnotící zprávy se zúčastnili i náměstek generálního tajemníka OECD Kiyó Akasaka, vedoucí divize environmentálního hodnocení a informací OECD Christian Avérous a ministr životního prostředí ČR a místopředseda RVUR Libor Ambrozek. OECD hodnotila českou environmentální politiku již podruhé – poprvé to bylo v roce 1998. „Od posledního hodnocení jste ušli pořádný kus cesty dopředu,“ konstatuje Christian Avérous „Stále je ale co zlepšovat,“ dodává. OECD adresovala ČR celkem 53 konkrétních doporučení, jak pokračovat dál. ČR musí pracovat zejména na snížení energetické náročnosti ekonomiky, věnovat pozornost narůstajícímu objemu silniční dopravy a ochraně biologické rozmanitosti. „Je třeba se velmi vážně zabývat ekologickou daňovou reformou,“ doplňuje Kiyó Akasaka. „Jasným poselstvím zprávy OECD je fakt, že ochranu životního

prostředí nesmíme vnímat izolovaně. Resorty spolu musí spolupracovat. To je podmínkou udržitelnosti rozvoje ČR,“ říká ministr Ambrozek.

Odpolední část zahájila ředitelka odboru ekonomických analýz Úřadu vlády Tereza Kašťáková, zastupující předsedu RVUR Martina Jahna. Prezentovala první situační zprávu ke Strategii udržitelného rozvoje ČR (SUR) a Strategii hospodářského růstu ČR.

Situační zpráva SUR konstatuje po prvním roce existence SUR, že se situace v ČR významně zlepšila v ekonomickém pilíři udržitelného rozvoje. „Dobrym důkazem toho je relativně dlouhodobý a výrazný růst HDP i produktivity práce,“ konstatovala Tereza Kašťáková. Horší je to ale s tzv. „decouplingem“, tedy oddělením ekonomického růstu od energetické náročnosti, v níž jsme druzí nejhorší v rámci OECD, konstatuje situační zpráva SUR. Situační zpráva konstatuje pozitivní vývoj i v oblasti životního prostředí, zejména díky takřka rekordnímu snížení znečištění ovzduší a vod v devadesátých letech 20. století. Problematické jsou ale zejména emise CO<sub>2</sub>, je-

jichž míra přepočtená na jednotku HDP či na obyvatele po poklesu na začátku 90. let stagnuje. Mírně pozitivní trend lze sledovat i v sociálním pilíři. Stále roste očekávaná délka života mužů i žen, máme nejnižší podíl lidí, žijících pod hranicí chudoby z EU-25 a například ve srovnání se zeměmi Visegrádské čtyřky relativně nízkou míru nezaměstnanosti. Ta ovšem do nedávné doby rostla a začala viditelně klesat až v letošním roce.

Na SUR navazuje Strategie hospodářského růstu ČR (SHR), která právě prochází procesem hodnocení vlivu na životní prostředí (SEA). SHR má ukázat základní směřování české ekonomiky a zároveň ukázat, kde bychom potřebovali pomoc strukturálních fondů EU a dalších zdrojů.

Na řadě seminářů pro obce a kraje po celé republice se v současnosti představují kritéria pro hodnocení místních Agend 21 (MA21), která vznikla v Pracovní skupině pro MA21 RVUR. Tato kritéria

se dnes testují v praxi v deseti městech a dvou krajích a na adrese <http://www.ma21.cz> se rozbíhá provoz veřejné databáze MA21 v ČR. Místní Agendy 21 jsou nástrojem, jak na úrovni obcí a krajů uplatňovat principy udržitelného rozvoje. „Kritéria umožní srovnání kvality jednotlivých místních Agend 21. To může obcím pomoci mj. i k lepšímu přístupu k finančním zdrojům v rámci EU, a podobně,“ říká výkonný tajemník pracovní skupiny pro MA21 Jakub Kašpar.

Posledním představeným dokumentem byl Rámec programů udržitelné spotřeby a výroby ČR, výsledek práce Pracovní skupiny RVUR pro udržitelnou spotřebu a výrobu. Podle Aleny Markové z MŽP, členky týmu, který na materiálu pracoval, má dokument ukázat stávající problémy, ale také návrh možných cest podpory udržitelné výroby a spotřeby, která by podporovala hospodářský rozvoj za dodržení limitů životního prostředí a s respektem k sociálním podmínkám. (MŽP)

### Další informace:

- Fórum pro udržitelný rozvoj svolává každoročně Rada vlády pro udržitelný rozvoj. Slouží k veřejné prezentaci práce Rady a veřejné diskusi nad jejími výsledky – další informace k práci Rady na stránce <http://rvur.vlada.cz>.
- OECD, Organizace pro hospodářskou spolupráci a rozvoj. ČR se stala členskou zemí OECD v prosinci 1995.
- Pro podrobnější informace ke Zprávě OECD viz dnešní tiskovou zprávu MŽP na <http://www.env.cz>.
- Pro další podrobnosti ke Strategii udržitelného rozvoje ČR viz <http://rvur.vlada.cz>.

## Ministerstvo pro místní rozvoj zřizuje spolu se Svazem zelenou linku pro starosty

Zelenou linku pro starosty měst a obcí zaměřenou proti korupčnímu jednání zprovozní v těchto dnech Ministerstvo pro místní rozvoj ČR společně se Svazem měst a obcí ČR (SMO ČR). Linka má umožnit přímý a rychlý kontakt mezi pracovníky ministerstva a Svazu. První nápad na zřízení protikorupční linky přednesl ministr pro místní rozvoj Radko Martínek na jednání IX. Sněmu SMO ČR ve Žďáru nad Sázavou. Ve čtvrtek 26. května 2005 byla poté podepsána smlouva o

vzájemné spolupráci mezi Svazem a ministerstvem, ve které se již ustanovení o zelené lince objevilo. Svaz se ve smlouvě zavázal poskytovat ministerstvu informace o takovém jednání ve vztahu k výkonu činností MMR ČR.

*"Zelená linka bude sloužit starostům a dalším obecním zastupitelům, kteří mají podezření na korupční jednání. V případě, že jim někdo přislíbí, že na ministerstvu dokáže zajistit dotace, mohou si na této lince pravdivost jeho slov prověřit. Na korupční chování ale po*

# 234 709 709

*zelené lince rovněž může upozornit i některý ze státních či ministerských úředníků,"* řekl ministr pro místní rozvoj Radko Martínek.

Zelená linka s číslem 234 709 709 bude fyzicky fungovat při Svazu. Každý zde bude moci nahlásit, kde došlo k pokusu o olivnění a zkorumpování některého člověka ze samosprávních orgánů. Svaz následně předá oznámení ministerstvu pro místní rozvoj,

kteřé celou záležitost prošetří a učiní zápis o výsledku. V obou subjektech jsou vybrány konkrétní osoby, které spolu budou úzce spolupracovat a zajistí zpětnou vazbu.

*"Věříme, že zřízení provozu zelené linky pomůže zamezit případným "nestandardním" způsobům získávání dotací z MMR ČR,"* řekl předseda Svazu Oldřich Vlasák.

**Radka Burketová**

## Vesnicí roku 2005 se stala jihomoravská obec Bořetice

Ministerstvo pro místní rozvoj společně se Spolkem pro obnovu venkova a Svazem měst a obcí vyhlásilo letos již 11. ročník soutěže Vesnice roku, která napomáhá propagovat obnovu venkova a současně přináší řadu příkladů dobré praxe, které inspirují další obce k realizaci vlastních programů obnovy. Letošním vítězem je obec Bořetice z Jihomoravského kraje. *"Cílem soutěže Vesnice roku 2005 v Programu obnovy venkova je snaha povzbudit obyvatele venkova k aktivní účasti na obnově a rozvoji své obce, ukázat rozmanitost a pestrost života mimo město a prokázat široké veřejnosti význam venkova,"* řekl ministr Radko Martínek.

Oficiální vyhlášení pravidel soutěže pro rok 2005 proběhlo dne 10. března 2005 na akci Den malých obcí, kde byly slavnostně podepsány Podmínky soutěže zástupci všech hlavních vyhlášovatelů. Příjem přihlášek do soutěže byl ukončen 16. května 2005 a bylo přijato celkem 263 přihlášek z 13 krajů ČR. V každém kraji byla stanovena krajská hodnotitelská komise, která vybrala jednoho vítěze, který postoupil do celostátního kola. Dále mohla komise udělit po jednom z následujících ocenění:

- modrou stuhu - za společenský život,
- bílou stuhu - za činnost mládeže,

- zelenou stuhu - za péči o zeleň a životní prostředí.

Kromě těchto ocenění mohla krajská komise udělit:

- diplom za vzorné vedení obecní knihovny,
- diplom za vzorné vedení kroniky,
- diplom za rozvíjení lidových tradic,
- diplom za kvalitní květinovou výzdobu vobci (Fulínova cena).

Celostátní hodnotitelská komise poté navštívila ve dnech 19. - 25. 9. 2005 postupně všech 13 krajských vítězů a zvolila vítěze titulu VESNICE ROKU 2005.

Vítěznou obcí pro rok 2005 byla zvolena obec Bořetice, která byla nominována za Jihomoravský kraj. Druhou příčku obsadila obec Petřvald, vítěz krajského kola v Moravskoslezském kraji a bronzová pozice patří obci Šárovcova Lhota, která byla nominována za Královéhradecký kraj. Výsledky najdete na internetu: [www.mmr.cz](http://www.mmr.cz), [www.isu.cz](http://www.isu.cz), [www.vesniceroku.obce.cz](http://www.vesniceroku.obce.cz)

Vyhlašovatelé soutěže jsou Spolek pro obnovu venkova, Svaz měst a obcí ČR, Ministerstvo pro místní rozvoj. Spolupracující úřady a organizace jsou Kancelář prezidenta ČR, Ministerstvo zemědělství, Ministerstvo životního prostředí, Ministerstvo kultury, Společnost pro zahradní a krajinářskou tvorbu, Svaz knihovníků a informačních pracovníků, Folklorní sdružení ČR.

**Radka Burketová**





# Ministr Martínek pokřtil příručku pro starosty

Ministr pro místní rozvoj, Radko Martínek, dnes pokřtil společně se Zdeňkem Trávníčkem, vedoucím autorského kolektivu, Příručku pro starosty venkovských obcí. Ta byla vydána odborem regionálního rozvoje ministerstva a distribuována do všech obcí České republiky.

Příručka pro starosty venkovských obcí byla vytvořena k podpoře rozhodování na úrovni regionálních a místních samospráv. "Tato publikace je jedním z příspěvků, který by měl starostům a zastupitelům obcí pomoci orientovat se ve složité situaci při spravování obcí a napomoci jim při řešení často komplikovaných rozhodovacích situací," řekl ministr Martínek.

Jedná se o soubor častých i méně častých rozhodovacích situací s návodem na jejich řešení a s odpovídající informační podporou. Příručka je určena především starostům a členům zastupitelstev, ale i občanům zejména menších obcí, ve kterých nejsou při

obecních úřadech odborné útvary a při tom na této úrovni existuje množství důležitých rozhodování mnohdy s právním nebo finančním dopadem.

"Formální zpracování je založeno na množině tabulek opatřených návodem k práci a rozdělených dle oborů. Tabulky jsou prezentovány buď v tištěné knižní podobě nebo na přiloženém CD-R. V souladu s posláním příručky jsou tabulky členěny do pěti oborů: územní samospráva, financování obcí, rozhodování na úrovni obce, statistika pro venkov a informační podpora rozhodování," přiblížil Zdeněk Trávníček.

První vydání Příručky pro starosty venkovských obcí je výsledkem řešení širokého autorského kolektivu při podpoře Ministerstva pro místní rozvoj ČR, odboru regionálního rozvoje. Autorský kolektiv předpokládá další rozšiřování informačních zdrojů a aktualizaci informací stávajících.

Radka Burketová

## Ministerstvo a kraje se dohodly, že budou v nadcházejícím období prosazovat sedm regionálních operačních programů

Ministr pro místní rozvoj, Radko Martínek jednal 29. 9. 2005 v Lánech u Prahy s hejtmany krajů České republiky a s jejich zástupci. Společnými diskutovanými tématy byla příprava České republiky na čerpání prostředků v rámci politiky hospodářské soudržnosti v období 2007 - 2013, dále tvorba Národního rozvojového plánu a Národního strategického referenčního rámce a také výsledky činnosti Řídícího a koordinačního výboru a jeho pracovních skupin. Závěry z jednání:

- 1) Kraje berou na vědomí materiály předložené MMR ČR a berou na vědomí výhody a nevýhody řešení předložených variant. V této souvislosti MF ČR upozornilo na rizika spojená s velkým množstvím operačních programů.
- 2) Kraje berou na vědomí strukturu regionálních operačních programů (ROP) navrženou MMR ČR, přičemž trvají na variantě ROP řízených na úrovni regionu soudržnosti a Integrovaný operační program (IOP) na úrovni MMR ČR.
- 3) Ministerstvo a kraje se dohodly na tom, že budou v dalších jednáních pro nadcházející programovací období EU prosazovat ve struktuře operačních programů 7 regionálních operačních programů (ROP).
- 4) Kraje poskytnou vládě součinnost při přípravě nezbytných legislativních změn potřebných pro zabezpečení ROP.
- 5) Kraje budou spolupracovat s MMR ČR na kvantifikaci prostředků nezbytných k zajištění administrativy a řízení ROP.
- 6) Kraje upozorní na minimální prostředky z vlastních rozpočtů na spolufinancování a požadují zajištění spolufinancování ze státního rozpočtu.
- 7) Kraje berou na vědomí 1. přepracovaný návrh Strategie regionálního rozvoje s připomínkami k řešení regionálních disparit. MMR ČR bude spolupracovat s Asociací krajů ČR na jejím dopracování.
- 8) Kraje berou na vědomí informaci o současné situaci v čerpání finančních prostředků z JPD2 a SROP.

## Bezplatná linka pro podněty spotřebitelů

Dovolujeme si upozornit na změnu telefonního čísla, na které můžete nespokojení spotřebitelé ohlašovat podněty týkající se nezákonných praktik při prodeji potravin a podezření na ně. Původně oznámené číslo se po dohodě s telekomunikační společností mění na tzv. zelenou linku 800 100 199. Linka je k dispozici nonstop. Volajícím jsou vymezeny 3 minuty hovoru.

## Jednotná statistika k pěstování cukrové řepy a výrobě cukru

Od 15. září 2005 je internetových stránkách Ministerstva zemědělství k dispozici nově vytvořený, jednotný a přehledný soubor dat o pěstování cukrové řepy a výrobě cukru v ČR. Přehled začíná hospodářským rokem 2004/05 a poskytuje informace např. o počtu pěstitelů, osevní ploše, průměrné i absolutní sklizni, cukernatosti, atd. Zpracovaná data pocházejí především od Státního zemědělského intervenčního fondu, profesních organizací a ČSÚ. Soubor v české a anglické verzi naleznete pod ikonou Zemědělství, nebo Potravinářství, - Komodity - Cukr. Údaje budou průběžně a v souladu se získávanými informacemi po celý rok aktualizovány.

K znovuzavedení jednotné statistiky jsme přistoupili z důvodu potřeby sjednocení výstupu údajů pro potřeby ČR i pro EU, kde je u tak citlivé

komodity, jakou je cukr, pro společnou organizaci trhu nezbytné předkládat jedny kvalifikované údaje. Zároveň toto opatření slibuje omezení nekvalifikovaných, subjektivních, či jinak zkreslujících informací o pěstování cukrové řepy, jejího zpracování a výroby cukru.

Cukerní statistika ČR je nedílnou součástí komplexu hospodářských informací již druhé století. V různých dobách měla různou podobu a obsah se střídavou kvalitou, vycházela však maximálně z jednoho či dvou zdrojů. Ke zvýšení počtu datových zdrojů došlo po roce 1990 v souvislosti se zrušením centrálního řízení cukerního průmyslu. V praxi se toto navýšení neosvědčilo.

Pro získání základních statistických informací v rámci pěstování cukrovky a výroby cukru si dovolujeme doporučit použití výše uvedeného odkazu.

Ing. Pavel Kovář

# Někteří ptáci z Evropy mizí, jiní přibývají...

## Co to vypovídá o stavu naší krajiny?

Množství ještě nedávno běžných ptačích druhů v Evropě dnes razantně ubývá. Celkově v Evropě poklesla početnost ptačích druhů typických pro zemědělskou krajinu mezi lety 1980 a 2003 v průměru o 28 %. Úbytek lesních ptáků je méně významný a některé druhy, zejména ty méně specializované na konkrétní typ prostředí, naopak přibývají. Vše nasvědčuje tomu, že ohrožení dosud běžných volně žijících ptáků je větší v nových členských zemích EU včetně ČR.

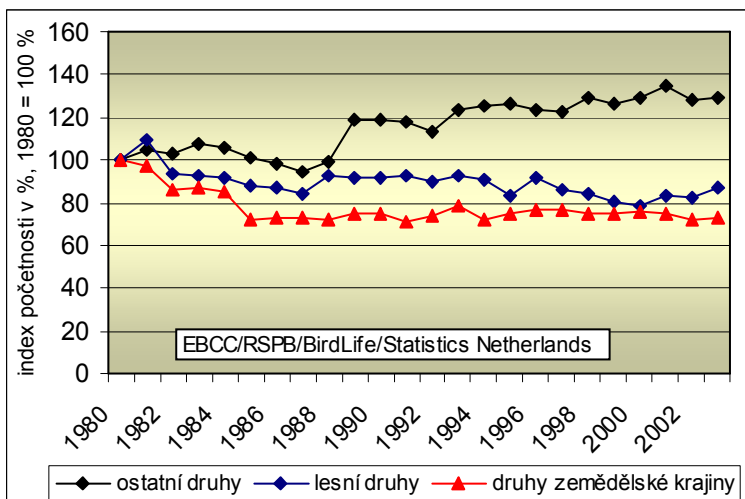
Jak ukazuje právě největší úbytek mezi ptáky obývajícími zemědělskou krajinu, hrozbu představuje zejména intenzifikace zemědělství. Tomuto tématu bude věnován mezinárodní ornitologický seminář, který se uskuteční v Praze od 22. do 25. září. Přijede na něj 60 expertů z 30 evropských zemí. Záštitu nad seminářem převzal ministr životního prostředí Libor Ambrozek.

Evropští i světoví politici se na začátku nového tisíciletí zavázali zastavit nebo alespoň zpomalit úbytek biologické rozmanitosti (biodiverzity). Termínem, kdy se má hodnotit, zda se to podařilo, je rok 2010. Pro takové hodnocení je ale potřeba mít k dispozici jednoduché a přitom spolehlivé a vědecky podložené ukazatele stavu biodiverzity. „Ve sledování rozmanitosti ptačích druhů takové ukazatele máme k dispozici v podobě indikátoru běžných druhů volně žijících ptáků v Evropě,“ říká Petr Voříšek z České společnosti ornitologické. Indikátor ptáků zemědělské krajiny byl dokonce přijat mezi oficiální tzv. Strukturální indikátory EU a Indikátory trvale udržitelného rozvoje EU.

Cílem těchto „ptačích“ indikátorů je umožnit politikům hodnotit dopady jejich rozhodnutí na živou přírodu. Indikátory jsou výsledkem projektu Celoevropského monitoringu běžných druhů ptáků (Pan-European Common Bird Monitoring), na kterém aktivně spolupracují ornitologové z 18 evropských zemí, další země se do projektu postupně zapojují. Vlastní sčítání ptáků v terénu provádějí vyškolení dobrovolníci, amatérští ornitologové, jejichž výsledky jsou v každé zemi shromážděny a po zpracování se posílají České společnosti ornitologické, která program koordinuje pro celou Evropu.

Aktualizované výsledky pro období 1980 až 2003 ukázaly, že počty běžných druhů ptáků v zemědělské krajině poklesly v Evropě o 28 %, lesních druhů pak o 13 %. Počty ostatních běžných druhů ptáků v Evropě se za stejné období zvýšily o 28 %. Počty ptáků se však mění rozdílně ve starých členských zemích EU a v zemích, které do EU vstoupily v roce 2004 (včetně ČR). Úbytek ptáků zemědělské krajiny ve starých členských zemích EU pokračoval i v 90. letech, byť pomalejším tempem. Naproti tomu v nových zemích EU se negativní trendy z 80. let 20. století obrátily na přelomu 80. a 90. let a teprve v posledních letech jsme svědky opětovného ubývání ptactva v zemědělské krajině.

Řada dřívějších studií ukázala, že dramatický úbytek ptáků zemědělské krajiny má na svědomí intenzifikace zemědělství, podporovaná zejména politikou produkčních dotací v rámci Společné zemědělské politiky (SZP). To



dokládají i zjištěné rozdíly mezi starými členskými zeměmi EU a zeměmi, které vstoupily do EU v roce 2004 a dotace v rámci SZP se jich tedy týkají až nyní. Objasnění příčin změn početnosti dalších skupin ptáků je obtížnější a vyžádá si zřejmě další zkoumání. Zářijové pražské setkání evropských ornitologů se bude zabývat i dalším rozvojem programu Celoevropského monitoringu běžných druhů ptáků.

**Další informace:** <http://www.birdlife.cz>, <http://www.ebcc.info>, <http://www.birdlife.org>, <http://www.rspb.org.uk>

## Ministr nařizuje mimořádná opatření v souvislosti s „ptačí chřipkou“

**S účinností od soboty 22. 10. 2005 od 0,00 hodin, nařizuje ministr zemědělství Petr Zgarba následující mimořádná opatření z důvodu nebezpečí zavlečení a rozšíření vysoce patogenní aviární influenzy způsobené influenou virem A subtypu H5N1 na území České republiky:**

- Zakazuje se pořádání svodů drůbeže a ostatních ptáků, tj. soustředění drůbeže a ostatních ptáků různých chovatelů na určeném místě a k určenému účelu, zejména trhy s drůbeží a ostatními ptáky, výstavy, nebo přehlídky, výkonnostní zkoušky a chovatelské soutěže. Pozastavuje se platnost vydaných veterinárních podmínek pro konání svodů drůbeže a ostatních ptáků vydaných Státní veterinární správou České republiky pro svody s mezinárodní účastí. Pozastavuje se platnost veterinárních podmínek pro konání svodů drůbeže a ostatních ptáků vydaných místně příslušnými krajskými veterinárními správami a Městskou veterinární správou v Praze pro svody s účastí drůbeže a ostatních ptáků chovaných v České republice.**
- Zakazuje se pořádání soutěží poštovních holubů s mezinárodní účastí na území České republiky a účast poštovních holubů chovatelů z České republiky na soutěžích v zahraničí.**

Uvedená opatření se ukládají, na základě rozšíření vysocepatogenní aviární influenzy z asijských zemí na území Evropy, k ochraně státního území České republiky před zavlečením této nákazy.

Pavel Kovář

## Slíbili, že zemědělcům příští rok navýší přímé platby

Jednání ministra zemědělství Petra Zgarby s předsedou vlády Jiřím Paroubkem a prezidentem Agrární komory Janem Velebou přineslo výrazný posun ve prospěch přímých plateb pro české zemědělce v roce 2006. **Ty by měly dosáhnout výše 63 % úrovně platné v původní evropské patnáctce, tedy o pouhých 2 % méně, než může stát maximálně dorovnat zemědělcům.** Z jednání vzešel závěr, aby MZe předložilo v listopadu 2005 návrh nařízení vlády na převod prostředků z Ministerstva financí do kapitoly zemědělství ve výši 2 mld. Kč. Toto posílení rozpočtu bude využito k navýšení objemu přímých plateb pro rok 2006. Dále v lednu 2006 dojde k jednání nad postupem k zajištění dalších 800 mil. Kč k posílení rozpočtu MZe. Tyto peníze budou použity rovněž k navýšení přímých plateb. S touto dodatečnou podporou by přímé platby dosáhly celkové výše cca 7 mld. Kč v roce 2006. Ministr Zgarba ocenil vstřícnost premiéra vůči požadavkům zemědělců, jejichž finanční situace je nyní tíživá a považuje výsledek dnešního jednání za úspěšné.

**Pavel Kovář**

### Zajímavost ze zahraničí...

## Slovensko si půjčí od Světové banky na program LEADER

**Bratislava (TASR)** - Ak vláda SR schválí zmluvu so Svetovou bankou (SB), Slovenská republika si od nej požičia 1,3 milióna EUR, v prepočte 50,52 milióna SKK. Peniaze budú určené na zabezpečenie technickej pomoci pri príprave na efektívne čerpanie z programu na rozvoj vidieka LEADER.

Návrh zmluvy sa v súčasnosti nachádza v pripomienkovom konaní.

LEADER označuje program Európskej únie (EÚ), ktorý členským štátom poskytuje financovanie nových prístupov k udržateľnému rozvoju vidieka, týkajúce sa programovacieho obdobia na roky 2007 až 2013. Zahŕňa preorientovanie podporných politík pre vývoj svojho vidieka na základe nového jednotného nástroja financovania Európskeho poľnohospodárskeho fondu pre rozvoj vidieka.

Projekt pod záštitou SB poskytne technickú pomoc vo forme expertov s cieľom asistovať Ministerstvu pôdohos-

podárstva (MP) SR pri vytvorení základných strategických dokumentov pri implementácii programu LEADER. Na poradenské služby, školenia a workshopy by sa malo použiť 800 000 EUR, na pilotné projekty 406 750 EUR, na tovary 10 000 EUR a na prevádzkové náklady 80 000 EUR. Peniaze z pôžičky sa budú čerpať v rokoch 2006 a 2007. Slovenská strana bude platiť pohyblivý úrok z istiny čerpaného a nesplateného úveru vo výške 6-mesačného LIBOR (London InterBank Offered Rate) plus maržu stanovenú bankou pri podpise. Ku dňu podpisu zmluvy musí SR zaplatiť 1 % z poskytnutej sumy ako poplatok. Ten však Rada výkonných riaditeľov SB znížila o 0,75 %. Úverová zmluva ďalej určuje, že z nečerpanej časti úveru je dlžník povinný platiť počas prvých 4 rokov čerpania úveru poplatok vo výške 0,85 %. Od štvrtého roku sa tento poplatok zníži na 0,75 %.

(1 EUR = 38,864 SKK)

## 52. Mistrovství světa v orbě

V sobotu 17. září 2005 v doprovodných hodinách doorali poslední soutěžní brázdy oráči z dvaceti devíti zemí, kteří se zúčastnili 52. Mistrovství světa v orbě, premiérově uspořádaného v České republice a také vůbec poprvé v některé z bývalých socialistických zemí Evropy.

Zastoupeny byly státy všech kontinentů, většinou z Evropy, nechyběly státy Severní Ameriky, ale ani Austrálie a Nový Zéland nebo východoafrická Keňa. Letošní mistrovství světa v orbě bylo poznamenáno silným deštěm, který proměnil soutěžní pole na strništi v jednu velkou rozbahněnou plochu. Se špatnými podmínkami si dobře poradili například někteří zástupci deštivých zemí Severní Evropy, kteří obsadili přední místa v tomto tradičním zemědělském klání: 2. a 3. místo v orbě konvenčním pluhem obsadili zástupci Irska a Severního Irska, 1. místo patřilo mladému oráči Bernardu Altmanovi z Rakouska. V orbě moderními otočnými pluhy se umístil na první příčce Simon Witty z Anglie, 2. a 3. místo obsadili oráči z Dánska a Skotska. Velký tlak především zemědělské veřejnosti, která očekávala vysoké umístění českých oráčů Václava Milíka a Aleše Malého, způsobil značnou nervozitu u obou soutěžících. Ti se nakonec umístili na 25. a 26. místě ve svých kategoriích pluhu.

Po organizační stránce se mistrovství vydařilo. Česká zemědělská univerzita, na jejíž pozemky se mistrovství konalo, velmi dobře připravila soutěžní pole a poskytla i další potřebné zázemí pro všechny oráče a jejich doprovod, dohromady několik set pozvaných hostů. I přes nepřízeň počasí odhadují pořadatelé účast v obou dnech soutěže na přibližně 5 000 návštěvníků, kteří si se zájmem prohlíželi vystavené nejmodernější traktory a pluh, jaké se

nabízejí na trhu, a vedle nich muzejní exempláře stále funkčních zemědělských strojů. Velmi dobrou atmosféru vytvářeli fanoušci jednotlivých oráčů hlasitým povzbuzováním svých favoritů a vtipně vyvedenými transparenty a také mužské kapely hudebníků v tradičních krojích například z Chorvatska a Slovinska, kteří hráli a zpívali přímo u soutěžních parcel.

O pořádání Mistrovství světa v orbě je tradičně ve světě velký zájem, protože jde o jedinečnou příležitost k propagaci nejen agrárního sektoru dané země, ale například i její gastronomie a významných pamětihodností. Proto je pořádání dalších ročníků předem zadáno až do roku 2018.

Od samého zrodu akce figurovalo jako klíčový spoluorganizátor i Ministerstvo zemědělství, které podobně jako v dalších pořadatelstvech se podílí na krytí nutných nákladů. MZe poskytlo přibližně jednu třetinu potřebné částky. Zbývající dvě třetiny zajistila Společnost pro orbu ČR ze sponzorských příspěvků řady soukromých firem, přičemž celkové náklady akce činí zhruba 30 mil. Kč.

Při rozhovoru s ministrem zemědělství Petrem Zgarbou konstatoval Ian Blair z Nového Zélandu, dlouholetý předseda Světové oráčské organizace (World Ploughing Organization): „Obdivuji, jak výborně jste se zhostili organizace tak velkého podniku, jakým je tento, když uvážím, že to děláte vůbec poprvé. Vše funguje bezchybně – technický servis pro oráče a jejich stroje, ubytování a stravování účastníků i další doprovodný program. Je to skvělá příležitost k propagaci Vaší země.“ „Až skončí soutěž, zůstanu u vás dalších šest dní a pojedeme s manželkou navštívit Český Krumlov, o kterém jsem slyšel vyprávět báječné věci“, uzavřel Ian Blair.

**MZe**



# Ministerstvo životního prostředí INFORMUJE

## Podniky, uvedené do provozu před říjnem 2000, musí do dvou let získat integrované povolení

Provozovatelé průmyslových a zemědělských podniků jmenované v zákonu o integrované prevenci, které zahájily provoz před 30. říjnem 2000, musí do 30. října 2007 získat takzvané integrované povolení podle uvedeného zákona. **Bez integrovaného povolení nebude možné po tomto datu zařízení dále provozovat.** Protože takových podniků je v České republice značné množství a konečný termín pro získání integrovaného povolení se blíží, apeluje MŽP na jejich provozovatele, aby podali žádost o integrované povolení na krajské úřady co nejdříve. V opačném případě hrozí, že v roce 2006 a zvláště 2007 budou krajské úřady vyřizování žádostí o integrovaná povolení obtížně zvládat.

**Průměrná doba trvání pro-**

**cesu se pohybuje okolo 8 měsíců od podání žádosti.** Právě proto hrozí riziko zahájení krajských úřadů vyřizování žádostí, pokud si většina provozovatelů uvědomí nebo přesune své zákonné povinnosti na poslední chvíli. Provoz zařízení bez řádného integrovaného povolení může znamenat i finanční postih nebo i zastavení provozu.

Předejít podobným komplikacím lze ale poměrně snadno – stačí přípravu časově rozvrhnout tak, aby bylo dosaženo požadovaného cíle s přiměřenou časovou rezervou.

*„Délka trvání procesu IPPC je závislá na kvalitě připravené žádosti. Pokud je žádost o integrované povolení pečlivě připravena a obsahuje všechny požadované údaje, je možné předpokládat, že následný proces řízení o vydání integro-*

*vaného povolení bude úspěšný, méně komplikovaný a časově méně náročný,“* říká ředitelka odboru posuzování vlivů na životní prostředí a IPPC MŽP Jaroslava Honová. Kvalitní příprava žádosti je závislá na zpracovateli, a to zejména na jeho odborném zázemí, znalostech, schopnostech, orientaci v problematice IPPC a ochotě ke spolupráci s krajem. Žádosti si mohou provozovatelé zpracovat sami, ale také ji lze svěřit odborným firmám.

**Další informace:**

<http://www.env.cz/ippc>  
[http://www.cenia.cz/www/webapp.nsf/webitems/home\\_IntegrovanaPrevenceOmezovaniZnecsteni](http://www.cenia.cz/www/webapp.nsf/webitems/home_IntegrovanaPrevenceOmezovaniZnecsteni)

**Podrobnější informace:**

- MŽP – oddělení IPPC, e-mail: [ippc@env.cz](mailto:ippc@env.cz)
- CENIA, Úsek agenturní činnosti, e-mail: [info@cenia.cz](mailto:info@cenia.cz)
- Odbory životního prostředí Krajských úřadů

## Na Kvildě se jednalo o hraničním přechodu Modrý sloup

V pondělí 19. 9. proběhlo v Horské Kvildě důležité česko-německé jednání o spolupráci obcí a národních parků Šumava a Bavorský les. Jednání se zúčastnil náměstek ministra životního prostředí ČR František Pojer, zástupce bavorského ministerstva Franz Bichlmeier i ředitelé obou národních parků Karl-Friedrich Sinner a Alois Pavličko. Jednání inicioval Mikroregion Šumava-západ a Svaz bavorských obcí.

Ministerstvo životního prostředí v rámci jednání oznámilo, že v brzké době očekává výsledky komplexní studie Luzenského údolí, která má navrhnout revitalizaci vodního režimu a řešení, jak otevřít uvažovaný nový hraniční přechod pro pěší na Modrém sloupu u Modravy. V blízkosti byla nedávno otevřena zážitková trasa na Březníku. *„Studie nám řekne, zda a za jakých podmínek by bylo možné přechod opravdu otevřít, aniž by to znamenalo poškození cenné přírody v této lokalitě. Je tu například unikátní svahové rašeliníště a hnízdní oblast tetřeva hlúšce, který je kriticky ohroženým druhem. Hledáme ale způsob, jak se pohnout kupředu, ne důvody, proč to nejde,“* komentuje to náměstek ministra František Pojer.

Výsledky studie by mělo MŽP znát nejpozději v průběhu letošního listopadu. Poté bude možné stanovit další postup k tomu, aby v budoucnu bylo možné přes Modrý sloup ze Šumavy do Bavorského lesa chodit.

## Evropský komisař pro životní prostředí ocenil Kroměříž

V pátek 16. září 2005, kdy v řadě evropských městech zahájili Evropský týden mobility, začala v londýnské City Hall konference „In motion“ (v pohybu), věnovaná otázkám mobility a udržitelné dopravy.

Konferenci zahájil britský ministr pro životní prostředí prosředí Stavros Dimas a starosta Londýna Ken Livingstone. Se stavem dopravy ve svých městech a s opatřeními, přijatými na podporu veřejné dopravy přítomné seznámili starostové Stockholmu, Budapešti a Paříže.

Součástí konference bylo také ocenění evropských měst za nejlepší Evropský týden mobility 2004. Mezi třemi nejúspěšnějšími městy v Evropě skončila také moravská Kroměříž. Ocenění převzala z rukou komisaře pro životní prostředí Stavrose Dimase místostarostka Kroměříže Olga Sehnalová. Celkovým vítězem soutěže se stalo francouzské Nantes.



V ČR se letos Evropského dne bez aut zúčastní 34 měst. Ministerstvo životního prostředí konání Evropského dne bez aut a Evropského týdne mobility koordinuje a podporuje.

Programy českých měst řazené podle abecedy, podle data a podle krajů včetně kontaktů na místní koordinátory akcí v jednotlivých městech najdete na adrese [www.env.cz/edba](http://www.env.cz/edba).

**Další informace:**

<http://www.22september.org>  
<http://www.mobilityweek-europe.org>  
<http://www.mesto-kromeriz.cz>

## Konference k vyhodnocení POV Plzeňského kraje

**Spolek pro obnovu venkova Plzeňského kraje ve spolupráci s Plzeňským krajem a za finanční podpory EU z programu Interreg IIIA (ČR – Bavorsko) pořádá konferenci k vyhodnocení Programu obnovy venkova v Plzeňském kraji, která proběhne 25.10.2005 v prostorách městského úřadu v Plánici (pozvánka s programem je součástí přílohy k této zprávě).**

Během března a dubna proběhl ve venkovském prostoru Plzeňského kraje terénní výzkum, který měl za cíl vyhodnotit desetileté fungování POV v Plzeňském kraji. První fáze výzkumu proběhla prostřednictvím dotazníkového šetření ve všech obcích Plzeňského kraje. Na základě tohoto šetření následovaly přímo v terénu rozhovory se starosty některých vybraných obcí. V červnu 2005 na konferenci v Nečtinech proběhla prezentace a diskuse výstupů z dotazníkového šetření. Závěrem této diskuse bylo usnesení, že je nutné zachovat nastavení Programu obnovy venkova (nyní Programu stabilizace a obnovy venkova) v jeho současné šíři a nadále vycházet z cílů POV deklarovaných při vzniku programu v roce 1991.

V rámci konference v Plánici budou účastníci seznámeni s konečnými výsledky výzkumu, který měl za cíl vyhodnotit dopad POV a odhalit další možnosti a omezení rozvoje venkovského prostoru v Plzeňském kraji. Je předpoklad, že výsledky výzkumu budou základem další diskuse k otázkám rozvoje venkova. K této diskusi mají přispět i další témata, která budou v rámci této konference prezentována. V dopoledním bloku bude, vedle výsledků výzkumu, také představen projekt analýzy využitelnosti unikátních místních atraktivit, které mohou přispět k rozvoji cestovního ruchu v obcích Plzeňského regionu. Posledním tématem dopoledního programu bude prezentace úspěšných projektů plánování veřejných prostranství za účasti veřejnosti.

Druhým cílem setkání v Plánici je navázat na česko – německou výměnu zkušeností, která začala na konferenci v Nečtinech. Během dopoledního bloku bude prezentován úspěšný příklad česko – bavorské spolupráce v rámci přeshraničního sdružení Královský hvozd. Druhá polovina dopoledního programu bude věnována problematice tzv. místních akčních skupin a iniciativám typu LEADER. Diskuse bude zaměřena na přenos česko - německých zkušeností v rámci této oblasti a její budoucí rozvoj.

Pokud se konference chcete zúčastnit kontaktujte pořadatele na e-mailovou adresu [tomas.svoboda@cpkp.cz](mailto:tomas.svoboda@cpkp.cz), popř. na adrese sídla Spolku pro obnovu venkova PK: Americká 29, 301 38 Plzeň.

V případě velkého zájmu bude konference přesunuta do Spolkového domu v Plánici. O případné změně budeme účastníky konference včas informovat.

Více informací o konferenci můžete získat u Tomáše Svobody telefonním číslem 777 793 725 nebo 377 329 558.

Na Vaší účast se těší

**Ing. Jiří Křemenák**, předseda Spolku pro obnovu venkova Plzeňského kraje

**Tomáš Svoboda**, sekretariát Spolku pro obnovu venkova PK

## Celostátní konference proběhla za velkého zájmu veřejnosti

První celostátní konference využívají (uživatelé).

k metodikám Komunitního plánování sociálních služeb (KPSS) byla pořádána v rámci dvouletého projektu „Zajištění místní a typové dostupnosti sociálních služeb“ v pondělí 10. října 2005 v Praze v kongresovém centru hotelu Olšanka za účasti představitelů Ministerstva práce a sociálních věcí ČR, realizátorů projektu a autorů dílčích metodik.

Konference se zúčastnilo celkem 114 osob z celé České republiky. Své zástupce zde měly všechny kraje, nejvíce pak Praha, Olomoucký a Jihočeský kraj. O účast na konferenci projevovali největší zájem zástupci státních a samosprávných institucí (49 účastníků), ale i poskytovatelé sociálních služeb (28 účastníků). Mezi příchozími bylo 6 osob, které sociální služby

V odpolední části konference proběhla v pěti pracovních skupinách za účasti zástupců krajských a místních samospráv, poskytovatelů a uživatelů sociálních služeb, zástupců vzdělávacích organizací a zájemců o komunitní plánování, diskuse k jednotlivým návrhům metodik. Podněty z těchto workshopů budou nyní odborným realizačním týmem zpracovány do jednotlivých metodik.

Na první celostátní konferenci nyní budou navazovat semináře ve všech krajích České republiky. V každém kraji bude v průběhu příštího roku vyškoleny pět krajských metodiků – vzdělavatelů, kteří by měli pomáhat s realizací komunitního plánování sociálních služeb v jednotlivých obcích.

## Co je komunitní plánování sociálních služeb?

Komunitní plánování je v České republice zaváděno Ministerstvem práce a sociálních věcí podle britských zkušeností již od roku 1999. Do současné doby bylo v procesu komunitního plánování postupně zapojeno několik desítek měst téměř ve všech krajích ČR. Komunitní plánování sociálních služeb (KPSS) však bylo na různých místech prováděno různým způsobem a odlišnými metodami, tudíž i s různými výsledky a v rozdílné kvalitě.

Z těchto důvodů a na základě připravovaného zákona o sociálních službách vypsalo MPSV veřejnou zakázku, která má dosavadní procesy sjednotit, vytvořit ucelený systém vzdělávání a poskytnout dlouhodobou podporu v KPSS.

Komunitní plánování sociálních služeb je plánování sociálních

služeb na místní a regionální úrovni. KPSS zajišťuje efektivní fungování sociálních služeb a umožňuje účelně využívat finančních prostředků. To konkrétně znamená, že služby jsou dostupné, jsou na kvalitativně vyšší úrovni, reagují na aktuální potřeby uživatelů, jsou transparentní, finanční prostředky jsou vynakládány jen na takové služby, které jsou potřebné apod.

Hlavním charakteristickým znakem komunitního plánování je důraz kladený na zapojování všech, kterých se zpracovávaná oblast týká, na partnerství, dialog a vyjednávání a na dosažení výsledku, který je přijat a podporován většinou účastníků. Komunitního plánování sociálních služeb se účastní zejména obec nebo kraj, jako zadavatelé služby a dále poskytovatelé a uživatelé sociálních služeb a veřejnost.



# Český Západ – Místní partnerství

Český Západ - Místní partnerství je jednou z deseti tzv. místních akčních skupin (MAS), které se v České republice podílí na realizaci programu LEADER+. Nachází se v prostoru Mikroregionu Konstantinolázeňsko, Stříbrského regionu a města Planá u M.L. MAS Český Západ - Místní partnerství vznikla v březnu roku 2004, ale příprava jejího založení probíhala již od roku 2003. Během ní byl velký důraz kladen na zapojení a informování místních obyvatel,

kteří se podíleli na přípravě rozvojové strategie MAS i na vytvoření její organizační struktury.

Jako téma, na něž je zaměřená rozvojová strategie, bylo zvoleno Efektivní využívání přírodního a kulturního dědictví. Tato strategie je v rámci programu LEADER realizována prostřednictvím jednotlivých projektů, za jejichž výběr je MAS Český Západ - Místní partnerství zodpovědná.

V roce 2004 se MAS Český

Západ - Místní partnerství rovněž zapojila do českého národního programu LEADER ČR. Díky němu vybrala 5 projektů, které byly následně podpořeny z prostředků Ministerstva zemědělství ČR. Projekty se týkaly značení cyklotras v celém regionu, nákupu strojů pro dva zemědělské subjekty a opravy střechy kostela v Okrouhlém Hradišti. Tato oprava umožní další využívání této kulturní památky pro rozvoj společenstvo – kulturních aktivit v regionu.

V rámci programu LEADER+, který je realizován v letech 2005 a 2006 budou podporovány projekty, jež přispějí k lepšímu poznání území MAS Český Západ – Místní partnerství, zhodnocení a ochraně jeho přírodních a kulturních zdrojů a k posílení identity místních obyvatel a jejich vztahu k území, ve kterém žijí.

Více informací o programu LEADER+ o MAS Český Západ – Místní partnerství se dozvíte na informačním semináři.

## Český Západ – Místní partnerství, o.s.

Vás zve na

### Konferenci a seminář k programu Leader +

Jednání se uskuteční v pondělí 31. 10. 2005 od 15.30 hodin v obci Kladruby, v restauraci U Koruny, Revoluční ul. 80.

#### Program:

<b>15.30</b>	<b>Konference k programu LEADER+</b>
15:30 – 15:45	Zahájení, představení programu LEADER+
15:45 – 16:45	Představení vybraných projektů z první výzvy
<b>16.45 -17.00</b>	<b>Přestávka</b>
<b>17.00</b>	<b>Informační seminář k přípravě projektů do druhé výzvy k předkládání projektů</b>
17:00-17:30	Informace o předkládání žádostí (povinné přílohy, uznatelné výdaje, hodnotící kritéria, zpracování žádosti)
17:30-18:00	Diskuze k jednotlivým projektovým námětům
17:30 hod.	Závěr

Prosíme o potvrzení účasti nejdéle do 26.10.2005 na adresu:

[info@leader-ceskyzapad.cz](mailto:info@leader-ceskyzapad.cz)



## Leader+ v akci: zlepšení kvality života na venkově aneb námět pro místní partnerství z Německa

*Evropská observatoř pro oblasti venkova vydala první číslo „Leader+ Magazine“. Leader („propojení akcí rozvíjejících hospodářství venkova“) je iniciativou Společenství zřízenou Evropskou komisí a koordinovanou Generálním ředitelstvím pro zemědělství a rozvoj venkova. První číslo časopisu Leader+ kráčí ve stopách úspěšné publikace Leader*

*II. a hodlá ukazovat, jak projekty Leader+ ovlivňují každodenní život obyvatel venkovských oblastí.*

*Pro čtenáře Zpravodaje místního partnerství mikroregionu Moštěnka jsme vybrali několik příkladů spolupráce na místní úrovni z tohoto nejnovějšího evropského časopisu, který*

### Rozhlasový „Otevřený kanál“: práce s médii v obci

V rámci programu Leader+ funguje služba obecního rozhlasu, která přináší nové komunikační kanály, jimiž lze posluchače informovat, a zlepšovat tak kvalitu jejich života.

Je velký rozdíl, zda jenom posloucháte, nebo zda se na programu rozhlasu opravdu podílíte. Obyvatelé obce, sdružení a zájmové skupiny německé oblasti Minden-Lübbecke mají možnost informovat o své činnosti kanálem pro občany. Mohou rovněž absolvovat odborný kurz o tom, jak se stát „obecním zpravodajem“.

*Je čtvrtek krátce před sedmou hodinou večer. Přes dvacet obyvatel vesnické komunity Niedermehnen ve východním Vestfálsku (700 obyvatel) se sešlo v místní kavárně, aby si poslechli rozhlas. Přišli na pozvání starosty; pozvána byla rovněž místní sdružení včetně zástupců mateřské školy a církve.*

*Po zpravodajství ze světa v 19.04 mohou všichni v kavárně na farmě slyšet vysílání místní rozhlasové stanice „Radio Westfalica – Otevřený kanál“. Všichni jsou zvědaví na výsledek své spolupráce s mediálním seminářem Minden-Lübbecke: šedesát minut zajímavých informací o dění v obci a o projektu programu Leader „1 + 1 = 3“.*

#### Představení „Rádia Leader+“

Znělka Eurovize napovídá

stálým posluchačům, že vedoucí projektu „Práce s médii v obci“ se chystá pohovořit o některých z mnoha skrytých pokladů venkova, o nichž se dověděla při cestování po obcích oblasti Minden-Lübbecke. Pořad je složen z příběhů, anekdot a informací o současných občanských iniciativách.

Rozhlas vysílá v měsíčních intervalech během několika posledních let informace o mnoha projektech vykonaných místní akční skupinou (MAS) Mühlenkreis s podporou iniciativy

Společenství Leader+. Zasedlé osoby již programu přezdívaly Rádio Leader+!

#### Práce s médii rozšiřuje obzory

Každá obec a její projekt je jedinečný, odlišný a zvláštní; bylo obtížné informovat veřejnost o jeho myšlenkách a iniciativách jinak než vydáváním místních novin.

Situace se změnila, jakmile začal být v regionu pořádán mediální seminář, založený na práci s mikrofonem a diktafonem. Vznikly sítě sdružení, shromáždění, obecních komunit, kulturních iniciativ a v neposlední řadě rovněž podniků a turistických organizací. Bylo tak dosaženo významného cíle tohoto projektu: rozšíření obzorů a možnosti učit se jeden od druhého.

To je velmi důležité jak pro místní účastníky, tak pro oby-

vatele žijící v dosahu vysílání místní rozhlasové stanice, protože poznají svou oblast z jiného úhlu a prohloubí se tak jejich sepestí s regionem. Ačkoli se program soustředí jen na jedno téma, vytvářejí kombinace vyvážené směsi hudby, pečlivě připravených příběhů z regionu a jednotlivých vesnic i dalších nahrávek dohromady živý obraz současného dění. Zejména mladším lidem pak média napomáhají rovněž pochopit kulturu a historii obce, v níž žijí.

#### Zaznamenávání současného dění

MAS Mühlenkreis navrhla projekt „Síť Otevřený kanál – Práce s médii v obci a historie očima obyvatel“ jako mediální seminář Minden-Lübbecke pro financování z programu Leader+ na červen roku 2003; v červenci roku 2003 jeho činnost započala. Finanční zdroje jsou určeny zčásti pro pokrytí osobních nákladů (projekt Leader) a výdajů na materiál pro výrobu rozhlasových pořadů a videonahrávek.

Kromě měsíčního rozhlasového vysílání (v období mezi červencem 2003 a červencem 2004 již bylo vyrobeno 14 pořadů) zahrnuje projekt ještě další složku: dílčí projekt „Historie očima obyvatel“ se zaměřuje na záznamy zkušeností starších generací dokumentováním vyprávění pamětníků. Program hodlá ukázat rysy života a práce na vesnici zejména mladší generaci.

#### Odborný kurz „obecní zpravodaj“

Mediální seminář Minden-Lübbecke pro obyvatele činné v různých iniciativách a sdružení obce nabízí také obsažný odborný kurz „obecní zpravodaj“. Kurz se věnuje i jiným záležitostem než jen praktickým aspektům práce v rozhlasové stanici. Absolventi kurzu se stanou kvalifikovanými uživateli celé řady dostupných mediálních nástrojů, například se naučí připravit prezentaci v programu PowerPoint a navrhovat plakáty a brožury, budou vyškoleni rovněž v novinářské práci různého druhu, například v psaní zajímavých článků, tvorbě vlastní webové stránky a výrobě videonahrávek.

Odborné školení nazvané „obecní zpravodaj“ hodlá zřídit síť angažovaných občanů, kteří budou v projektu pokračovat i poté, až bude financování ukončeno. Od účastníků se očekává, že budou s mediálním seminářem spolupracovat při přípravě a vysílání budoucích rozhlasových pořadů a videonahrávek, které se zaměří na rozvoj regionu a venkova. Tímto způsobem bude zajištěno pokračování i po ukončení projektu.

*Obyvatelé, kteří přišli do kavárny obce Niedermehnen, se dobře baví. Rozhlasový pořad považují za velmi úspěšný, prý to „bylo výborné“.*

**Dokončení na straně 10**

# EQUAL: Krátkodobé půjčky



(mm, TSu) Mikroregion Moštěnka je partnerem evropského projektu EQUAL, což znamená „Podpora zaměstnanosti na venkově prostřednictvím poskytování mikropůjček a vzdělávání venkovského obyvatelstva“. Cílovými skupinami jsou nezaměstnaní absolventi do 26 let a také nezaměstnaní v předdůchodovém věku od 50 let. Projekt se uskuteční od července 2005 do května 2008.

## Hledají se dobrovolníci: Pomoc druhému nebo pomoc sobě?

Na začátku října se v Přerově uskutečnila schůzka mezi zástupci neziskových a příspěvkových organizací a nezaměstnanými, kteří mají zájem působit v těchto organizacích jako dobrovolníci a získat zde potřebnou praxi, zkušenosti a nové kontakty. Jednalo se převážně o organizace, které pečují o děti, zdravotně postižené, seniory a osoby sociálně slabé. Nezaměstnaní byli seznámeni s dobrovolnickým programem pro nezaměstnané, podmínkami dobrovolnické služby, aktuální nabídkou organizací a měli možnost domluvit se přímo se zástupci organizací na konkrétní spolupráci. Setkání pořádalo občanské sdružení CpKP střední Morava, které nezaměstnaným nabízí možnost získat praxi, rozšířit si vlastní kvalifikaci a dostat se zpět do pracovního prostředí, a to prostřednictvím dobrovolnické služby. V současnosti může CpKP nabídnout dobrovolnickou činnost v 10 organizacích z Přerova a blízkého okolí. Aktuálně hledá dobrovolníky pro Léčebnu dlouhodobě nemocných v Přerově, Centrum výchovy a vzdělávání mentálně postižených, Oblastní charitu Přerov, Rodinku, a Domov důchodců v Tovačově.

### Pro nezaměstnané z Přerovska

Dobrovolnický program pro nezaměstnané realizuje CpKP střední Morava v rámci projektu Pomoc druhému nebo pomoc sobě?, který je spolufinancován Evropskou unií a státním rozpočtem. Program je určen nezaměstnaným z celého přerovského okresu, především však absolventům, ženám vracejícím se z mateřské dovolené a lidem ve věku nad 45 let. Vedle dobrovolnické služby nabízí CpKP nezaměstnaným také dvou-denní motivační a vzdělávací semináře zaměřené na rozvoj osobnosti, posílení sebedůvěry a přípravu na výběrový pohovor. Tyto semináře jsou bezplatné a jsou vytvořeny přímo dle potřeb konkrétní skupiny. První semináře se uskuteční začátkem prosince. Ve spolupráci s partnerem projektu - Hospodářskou komorou okresu Přerov - je pro zájemce připraven také podnikatelský kurz.

**Kontaktní osoba: Ing. Jitka Krabicová, CpKP střední Morava, Tel: 777 793 717, 581 210 502.**

Celkový rozpočet je pro celou ČR 5 750 000 korun. Moštěnka je jednou z vybraných oblastí. Mikroregion by měl poskytnout prostory (školící středisko v Dřevohosticích). Spoluúčast mikroregionu je 150 000 korun (tj. 50 000 korun ročně) na krytí provozních nákladů školícího střediska. Očekávanými přínosy projektu Equal budou také vybavení školícího střediska, školící program pro nezaměstnané v mikroregionu a systém udržitelného systému mikropůjček v mikroregionu.

### Konference 7. a 8. listopadu

První konference, či pracovní workshop k Equalu se uskuteční v Praze 7. – 8. listopadu. Předmětem workshopu bude seznámení se navzájem s konkrétními moduly pro podporu podnikání v jednotlivých regionech a zemích. Španělé a Švédové předpřezentují své projekty. Češi žádný zavedený systém představit nemohou, a tak se zaměří na prezentaci plánu projektu mikropůjček. Poté bude následovat diskuse, vyhodnocení konference a rozdělení další práce.

## Evropská konference o venkovu

**Ve dnech 2.- 6. listopadu se uskuteční v klášteře premonstrátů v Teplé v Karlovarském kraji Evropská konference o venkovu - LEADER. Pořádá ji zájmové sdružení právnických osob Vladař. Na konferenci se budou prezentovat všechny tuzemské MAS a zúčastní se jí řada představitelů LAG (Local Action Group) z celé Evropy.**

## Leader+ v akci...

### Dokončení ze strany 9

*Rozproudil se hovor o různých příspěvcích pořadu. Tématem byla procházka přírodním parkem LandArt, kam byla umístěna umělecká díla, virtuální pozdní snídaně v kavárně na farmě, zápas místního týmu spolkové ligy v kolové a hudba, kterou jako doprovod jednotlivých částí pořadu zvolily děti a mládež. Posluchači se zasmáli i několika vtipům, které jsou srozumitelné jen místním obyvatelům. A co je důležité, již během tohoto večerního setkání lidé plánují, o čem bude příští rozhlasový pořad z obce Niedermehnen vysílaný Otevřeným kanálem!*

### Rozhlas pro občany – věcné údaje

Opatření mediálního zákona regionu Severní Porýní–Vestfálsko poskytuje skupinám možnost vysílat své vlastní programové příspěvky v rozhlase.

Děje se tak v rámci programového schématu, které je předem dohodnuté s místní rozhlasovou stanicí. Všechny místní rozhlasové stanice jsou povinny nabídnout až 50 minut svého denního místního programu příspěvkům, které doplní program Otevřený kanál.

Příspěvky do „Otevřeného kanálu“ většinou připravuje výrobní jednotka občanského rozhlasu schválená úřadem pro sdělovací prostředky regionu Severní Porýní–Vestfálsko. Výroba programu trvá obvykle čtyři týdny. Mediální seminář plánuje programové příspěvky společně s místními skupinami. Za konečný výsledek a odvysílání programu v rozhlase odpovídá vedoucí projektu. Program osloví průměrně asi 4 600 posluchačů.

**Více na webové stránce: [blr.minden-luebbecke.de](http://blr.minden-luebbecke.de)**

(Leader+ Magazine, upravil TSu)

Národní diskuse zdůraznila větší podporu mladým zemědělcům

# Venkov ve sněmovně: více Leaderu

O současném stavu venkova debatovali 10. října v prostorách Poslanecké sněmovny v Praze zemědělci, starostové obcí, venkovští manažeři i politici - účastníci Národní diskuse o budoucnosti venkova ČR v krajích. Pražská konference „**Venkov 2007-2013**“ byla vyvrcholením 14 diskusí v regionech, kterých se zúčastnilo na 1200 lidí. Například v Olomouci se konference uskutečnila 15. března a jejím výsledkem byl slogan „**Slad a tvařůžky do celého světa**“.

Diskusi uspořádal poslanec Jiří Papež, který je předsedou sněmovního podvýboru pro rozvoj venkova a „stínovým ministrem“ ODS pro zemědělství. Záštitu nad konferencí převzali předseda Senátu Přemysl Sobotka (ODS), místopředseda Poslanecké sněmovny Ivan Langer (ODS) a ministr zemědělství ČR Petr Zgarba (ČSSD). Konference se zúčastnili také představitelé Evropského parlamentu a Evropské komise a ministři zemědělství Rakouska a Holandska.

Hlavním smyslem bylo vyhodnocení národní diskuse v evropském kontextu a praktické zavedení nového nástroje evropské zemědělské politiky - Evropského zemědělského fondu pro rozvoj venkova (EAFRD) pro léta 2007-2013. Česká republika by měla podle ministra Zgarby získat prostřednictvím tohoto fondu z EU za sedm let až 120 miliard korun. Ministr zemědělství zdůraznil, že je potřeba zejména podpora investic do lidského kapitálu na venkově a podpora mladých a začínajících podnikatelů.

Například poslanec Papež plédoval pro to, aby se společná zemědělská politika EU

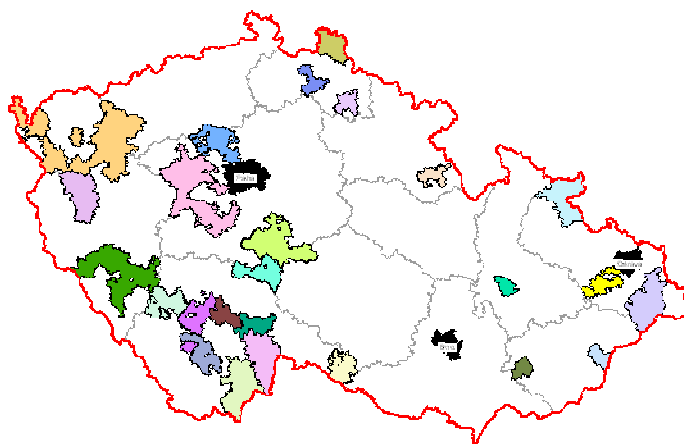
ubírala od protekcionismu k větší liberalizaci. Konstatoval, že prioritami do budoucna jsou modernizace zemědělských farem a podniků, změna struktury krajiny a zlepšení kvality života a životního prostředí na venkově. Vyzdvihl také metodu Leader, která je cenná v tom, že zavádí různé přístupy podle místních specifik. Největšími problémy jsou však podle něj byrokracie a složitá administrativa. „*Různé překážky vytváříme mnohdy sami a svádíme to na EU,*“ podotkl.

Předseda Spolku pro obnovu venkova, jednoho ze spolupředatelů celé akce, Eduard Kavala zdůraznil význam obecních samospráv v rozvoji venkova. „*Samospráva může podněcovat léta stagnující záležitosti. K tomu je dobrá metoda Leader, která zapojí i neziskové organizace. Můžeme tak dojít k naplnění vize meziobecní spolupráce,*“ uvedl Kavala, který je zároveň starostou Běloutina na Hranicku.

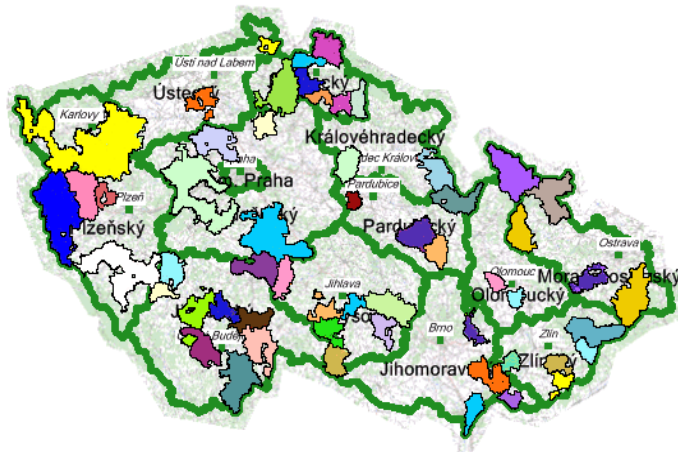
Starosta Hustopeč nad Bečvou Antonín Horník se na půdě sněmovny vyslovil pro to, aby se mladá generace více přiměla k podnikání v zemědělství. „*Musí být cílená podpora, ne plošné podpory velkým podnikům, které nemají takový vztah a sounáležitost k obcím jako konkrétní jedinci,*“ řekl Horník.

Starosta obce Valeč a představitel MAS Vladař Petr Sušanka prosazoval, aby se navýšil rozpočet pro Leader. Původní návrh 135 milionů korun se snížil na 70 milionů. „*Nyní je třeba, aby byl rozpočet navýšen o 100 milionů pro každý rok,*“ horoval Sušanka.

O tom, že Leader je správnou cestou k rozvoji venkova hovořili i další účastníci panelové



**Mapky ukazují úspěšné (nahore) a vytvořené (dole) MAS v ČR. V ČR je nyní 44 MAS. 21 má Leader ČR. 10 Leader+. Nových je 15 žadatelů. 4 MAS mají L+ i L ČR (Sdružení Růž, Pobeskydí, Region Haná, MAS Hornolidečska. Názvy některých MAS: Český západ – Místní partnerství (strategie „Nezapadne český západ“), MAS Hornolidečska („Valašsko sobě – světu Valašsko“), Region Haná („Hanácké Lidr“), Společná cesta (Větrník+Drahanská), Most Vysočiny, Ekoregion Úhlava, Kyjovské Slovácko v pohybu.**



diskuse. „*135 milionů pro Leader ročně je naprosté minimum. Leader je transparentní proces a dobře využitá peníze,*“ uvedl Miroslav Kundra z nadace Partnerství, dalšího ze spoluorganizátorů konference. Na akci se podílely také Asociace soukromého zemědělství ČR, Sdružení měst a obcí ČR (SMO), Centrum pro studium demokracie

a kultury (CDK) a frakce EPP-ED v Evropském parlamentu.

(TSu)

(Více na [www.narodnidiskuse.cz](http://www.narodnidiskuse.cz); nebo „Venkov se hlásí o slovo zdola“, „Jak si usteleme, tak si i lehne“, oba články v časopise Veřejná správa 38/2005; EAFRD in Agrární obzor 9/2005).



# Olomoucký kraj vyhlásil druhou výzvu grantových schémat SROP



Olomoucký kraj v pátek 7. října vyhlásil druhou výzvu pro grantová schémata v rámci Společného regionálního operačního programu. V druhé výzvě je připraveno na projekty cca 280 milionů korun. Grantové schéma je projekt, pomocí něhož kraj přerozděluje finanční prostředky ze strukturálních fondů Evropské unie jiným subjektům do oblastí, které jsou vymezeny jednotlivými operačními programy.

Ve druhém kole jsou vyhlášená opatření zaměřená na sociální integraci a cestovní ruch.

Opatření pro podporu podnikatelů zejména ze zpracovatelského průmyslu bude vyhlášeno v listopadu. Oproti první výzvě mohou nyní žadatelé čekat některé změny po obsahové stránce. K hlavním změnám v obsahu u ně- kterých opatření patří změna minimální výše podpory, úprava podporovaných aktivit a došlo také k částečným změnám v dokumentaci grantových schémat, které měly za cíl zjednodušení pro žadatele.

## Projekty do 5. prosince

Kraj vyhlásil čtyři grantová

schémata – podpora sociální integrace, podpora infrastruktury v cestovním ruchu a podpora služeb v cestovním ruchu jak pro podnikatele, tak pro veřejné subjekty.

O granty mohou žádat zejména malí a střední podnikatelé v oblasti cestovního ruchu, neziskové organizace, obce a svazky obcí. „Žadatelé mají na přípravu projektů 60 dnů, mohou je podávat do 5. prosince letošního roku. Žádost spolu s ostatními povinnými přílohami musejí přinést osobně na adresu určenou v dokumentaci ke grantovému schématu,“ uvedl vedoucí oddělení grantových schémat Zdeněk Bogoš.

Olomoucký kraj také nově vyšel vstříc nestátním neziskovým organizacím. Ty mohou získat bezúročnou půjčku od kraje na předfinancování realizace svých projektů, které budou zaměřeny na problematiku sociální integrace.

Podané projekty poté posoudí hodnotitelské komise k jednot-

livým grantovým schématům, které budou složeny z odborníků v daném oboru. Zastupitelstvo Olomouckého kraje následně schvaluje podporu projektům, které jsou touto komisí doporučeny.

Veškerou podrobnou dokumentaci potenciální žadatelé naleznou na krajském webu [www.kr-olomoucky.cz](http://www.kr-olomoucky.cz), složka Evropská unie – 2. výzva grantových schémat. V rámci této složky je možno operativně klást dotazy na diskusním fóru. Budou zde zveřejňovány i nejčastěji kladené dotazy. Rovněž pracovníci na krajském úřadu jsou připraveni poskytovat osobní konzultace k dané problematice.

**Ivo Heger**

[i.heger@kr-olomoucky.cz](mailto:i.heger@kr-olomoucky.cz);  
[www.kr-olomoucky.cz](http://www.kr-olomoucky.cz)

## Centrum pro komunitní práci

**CpKP je nezisková organizace, která poskytuje služby všem zájemcům z veřejné správy, občanských organizací a soukromého sektoru především v těchto oblastech:**



**Účast veřejnosti a občanských organizací v rozvoji obcí, měst a krajů.** Navrhujeme a realizujeme programy účasti veřejnosti v investičním plánování a rozhodování.

**Místní udržitelný rozvoj.** Poskytujeme konzultační služby při přípravě projektů zaměřených na místní sociálně ekonomický rozvoj při respektování principů ochrany životního prostředí. Zpracováváme a aktualizujeme rozvojové strategie mikroregionů, měst a krajů. Asistujeme při přípravě místních rozvojových projektů

**Regionální politika Evropské unie a regionální rozvoj ČR.** Prosazujeme principy partnerství a transparentního rozhodování v regionální politice Evropské unie. V Česku prosazujeme konzultace a zapojení veřejnosti a NN0 při přípravě a využívání Strukturálních fondů.

**Vzdělávání, podpora a posilování nestátních neziskových organizací.** Pracujeme s dobrovolníky, organizujeme semináře a vzdělávací kurzy s cílem posílit neziskový sektor.

**Ekoprogram.** Realizujeme zejména strategické posuzování vlivů plánů, programů či koncepcí na životní prostředí (tzv. SEA). Současně s tím je spojené i hodnocení vlivů projektů, staveb, technologií apod. na životní prostředí (tzv. EIA) a hodnocení zdravotních rizik.

V říjnu 2005 vydalo Centrum pro komunitní práci. Příprava Julius Szabó, Tomáš Šulák a Jiří Pavlát. Grafická úprava a zlom: Jiří Pavlát. Foto: archiv CpKP a autoři příspěvků. Adresa: Horní náměstí 12, 750 02 Přerov, Tel./fax: 581 210 502, email: [cphp@cphp.cz](mailto:cphp@cphp.cz). Uzávěrka tohoto vydání byla 22. října 2005. Příští uzávěrka je 22. listopadu 2005.

## Modrofialové brambory na náš stůl

Novinkou, která má ozvláštnit jídelniček všech gurmánů, je v letošním roce odrůda modrofialových brambor. Poloraná až polopozdní odrůda s modrofialovou slupkou a mramorovanou dužninou se speciálním využitím v gastronomii je první odrůdou svého druhu registrovanou v rámci EU. Oficiálně byla představena na 15. Bramborářských dnech v Havlíčkově Brodě.

Pěstování brambor je pro Vysočinu typickým znakem. I přesto, že v poslední době dochází k redukci pěstebních ploch obecně, spotřeba brambor a výrobků z nich vyráběných má stále rostoucí tendenci. Setkání pěstitelů v Havlíčkově Brodě mělo představit odborníkům nové odrůdy brambor, ale i poukázat na reklamní kampaň vedenou Ústředním bramborářským svazem ČR, která má pod heslem na český stůl české brambory, upozornit na kvalitu domácích konzumních brambor. „Polovina domácí produkce brambor pochází z Vysočiny, brambory jsou pro nás charakteristické a i přesto, že práce a hospodaření zemědělců je nelehké, přál bych všem, aby se opravdu na našich stolech objevovaly stále častěji domácí brambory a domácí trh se přestal v tomto směru spoléhat na zahraničí,“ nechal se slyšet hejtman kraje Vysočina Miloš Vystrčil. Součástí posledních ročníků Bramborářských dnů v Havlíčkově Brodě je již tradiční soutěž Bramborářský květ.

**Jitka Svatošová**